

# RAPPORT

## Omgevingseffectrapport (OER)

Toekomstvisie Meierijstad 2040

Klant: Gemeente Meierijstad

Referentie: BJ9389-OER-RP-02

Status: Concept/02

Datum: 6 maart 2025

**HASKONINGDHV NEDERLAND B.V.**

Laan 1914 no.35  
3818 EX Amersfoort  
Netherlands  
Mobility & Infrastructure  
Trade register number: 56515154

Telefoon: +31 88 348 20 00  
Fax: +31 33 463 36 52  
Email: info@rhdhv.com  
Website: royalhaskoningdhv.com

Titel document: Omgevingseffectrapport (OER)  
Ondertitel: Toekomstvisie Meierijstad 2040  
Referentie: BJ9389-OER-RP-02  
Uw kenmerk: Click or tap here to enter text.  
Status: Concept/02  
Datum: 6 maart 2025  
Projectnaam: OER Meierijstad 2040  
Projectnummer: BJ9389

Classificatie: Vertrouwelijk

*Behoudens andersluidende afspraken met de Opdrachtgever, mag niets uit dit document worden veelelvoudigd of openbaar gemaakt of worden gebruikt voor een ander doel dan waarvoor het document is vervaardigd. HaskoningDHV Nederland B.V. aanvaardt geen enkele verantwoordelijkheid of aansprakelijkheid voor dit document, anders dan jegens de Opdrachtgever.*

*Let op: dit document bevat mogelijk persoonsgegevens van medewerkers van HaskoningDHV Nederland B.V.. Voordat publicatie plaatsvindt (of anderszins openbaarmaking), dient dit document te worden geanonimiseerd of dient toestemming te worden verkregen om dit document met persoonsgegevens te publiceren. Dit hoeft niet als wet- of regelgeving anonimiseren niet toestaat.*

## Inhoud

<b>Samenvatting</b>	<b>1</b>	
<b>1</b>	<b>Waarom een Toekomstvisie en Omgevingseffectrapport?</b>	<b>4</b>
1.1	De procedure van het OER	5
1.2	Waar bestaat dit OER uit?	6
<b>2</b>	<b>Waar gaat de Toekomstvisie over en hoe is deze gemaakt?</b>	<b>7</b>
<b>3</b>	<b>Hoe is dit OER gemaakt?</b>	<b>13</b>
3.1	Doorlopen stappen en onderdelen	13
3.2	Beoordelingskader	14
<b>4</b>	<b>Wat laat de ‘foto van de leefomgeving’ zien?</b>	<b>15</b>
4.1	Kwaliteitsniveaus, knelpunten en aandachtspunten	16
4.2	Aandachtspunten voor verdere uitwerking van de Toekomstvisie	17
<b>5</b>	<b>Welke scenario’s zijn er onderzocht en wat zijn de gevolgen daarvan?</b>	<b>19</b>
5.1	Totstandkoming scenario’s	19
5.2	Onderzochte scenario’s	19
5.3	Beoordeling	22
<b>6</b>	<b>Wat is het voorkeursscenario dat in de Toekomstvisie is opgenomen?</b>	<b>25</b>
6.1	Totstandkoming voorkeursscenario	25
6.2	Beoordelingswijze	25
<b>7</b>	<b>Wat zijn de gevolgen van het voorkeursscenario?</b>	<b>32</b>
<b>8</b>	<b>Wat zijn de gevolgen voor Natura 2000-gebieden?</b>	<b>36</b>
<b>9</b>	<b>Is het nieuwe beleid consistent?</b>	<b>38</b>
<b>10</b>	<b>Draagt het nieuwe beleid bij aan het halen van de gestelde ambities?</b>	<b>40</b>
<b>11</b>	<b>Met welke mitigerende maatregelen kunnen negatieve effecten voorkomen of verminderd worden?</b>	<b>45</b>
<b>12</b>	<b>Wat komt er na dit OER?</b>	<b>49</b>
<b>Begrippenlijst</b>		<b>53</b>

## **Bijlagen**

- A1 Foto van de leefomgeving
- A2 Specificatie beoordelingsaspecten
- A3 Resultaten en onderbouwing scenariobeoordeling
- A4 Scores scenariobeoordeling per beoordelingsaspect
- A5 Presentatie scenariobeoordeling
- A6 Resultaten en onderbouwing beoordeling voorkeursscenario
- A7 Passende beoordeling Natura 2000
- A8 Resultaten en onderbouwing botsproeven
- A9 Effectscores doelbereik
- A10 Zoneringskaart voorkeursscenario

EINDCONCEPT

# Samenvatting

## Toekomstvisie en Omgevingseffectrapport

De Gemeente Meierijstad stelt een integrale strategische visie op voor de toekomst van Meierijstad: de 'Toekomstvisie Meierijstad 2040'. Deze toekomstvisie bevat strategische uitspraken op zowel het sociaal-maatschappelijk, het economisch, het ruimtelijk en het bestuurlijke domein. De Toekomstvisie bevat ook de hoofdlijnen van het beleid voor de fysieke leefomgeving. Het geldt daarmee gelijk ook als de Omgevingsvisie voor Meierijstad. Om het milieu en de leefomgeving op een volwaardige manier mee te wegen bij de besluitvorming over de Toekomstvisie is een Omgevingseffectrapport (OER) opgesteld. Dat is gedaan conform de procedure en vereisten van de milieueffectrapportage (mer) volgens de Omgevingswet.

## Hoe is dit OER gemaakt?

In het OER zijn de kwaliteiten van de leefomgeving in Meierijstad in brede zin in beeld gebracht. Dat is gedaan voor nu en in de toekomst bij ongewijzigd beleid, en onder invloed van autonome trends en ontwikkelingen (bijvoorbeeld klimaatverandering). Vervolgens is voor twee mogelijke scenario's voor nieuw beleid beoordeeld wat daarvan de effecten kunnen zijn in de leefomgeving. Daarmee is de gemeente Meierijstad gekomen tot een voorkeursscenario voor nieuw beleid in de Toekomstvisie. Daarvan is in het OER beoordeeld wat de effecten kunnen zijn in de leefomgeving en in hoeverre het bij kan dragen aan de gestelde ambities in de Toekomstvisie. Met 'botsproeven' is beoordeeld in hoeverre het nieuwe beleid tot onderlinge versterking (synergie) of afbreuk (tegenstrijdigheid) kan leiden. Voor de mogelijke effecten op buiten Meierijstad gelegen Natura 2000-gebieden is een 'passende beoordeling' opgesteld. Het OER bevat mitigerende maatregelen en beleidsopties voor het wegnemen of verminderen van negatieve effecten van nieuw beleid en resterende knelpunten. De beoordeling in het OER is gedaan op hoofdlijnen, in termen van kansen op positieve effecten en risico's op negatieve effecten – in lijn met het karakter van de Toekomstvisie: hoofdlijnenbeleid voor de lange termijn. Dit hoofdlijnenbeleid wordt in vervolgbeleid verder uitgewerkt en daar waar aan de orde ook meer in detail beoordeeld op effecten in opvolgende mer-procedures. In het OER is beschreven hoe het vervolg van beleidsuitwerking na vaststelling van de toekomstvisie er uit ziet.

## Wat zijn de belangrijkste bevindingen van dit OER?

*Hoge kwaliteiten op sociaal-maatschappelijk vlak, sommige klimaat- en energie-aspecten en werkgelegenheid – met kansen op versterking in voorkeursscenario*

Meierijstad kent richting de toekomst bij ongewijzigd beleid en onder invloed van autonome trends en ontwikkelingen hoge kwaliteiten van de leefomgeving op sociaal-maatschappelijk vlak (sociale veiligheid, maatschappelijke deelname), op sommige klimaat- en energie-aspecten (uitstoot broeikasgassen, energiebehoefte en besparing, energiezuinige woningen) en op het vlak van werkgelegenheid. Voor deze aspecten bevat het voorkeursscenario van de Toekomstvisie nieuw beleid dat sociale veiligheid, maatschappelijke deelname en werkgelegenheid verder kan versterken. Dat hangt vooral samen met nieuw beleid gericht op het versterken van voorzieningen in kernen en wijken, nieuwe kleinschalige woonvormen met ruimte voor behoeften van kwetsbare inwoners, binnenstedelijke transitie naar gemengde gebieden met wonen en voorzieningen, nieuwe hotels en ruimte voor uitbreiding van watergebonden bedrijvigheid.

*Knelpunten op het vlak van sommige andere klimaat- en energie-aspecten, enkele mobiliteit gerelateerde aspecten en oppervlaktewater – met afwisselend kansen en risico's in voorkeursscenario en resterende knelpunten*

- Knelpunten zijn er bij ongewijzigd beleid op sommige andere klimaat- en energie-aspecten (droogte, hemelwateroverlast, duurzame energieopwekking en warmtebronnen), mobiliteit gerelateerd

(verkeersveiligheid, openbaar vervoer, duurzame mobiliteit) en oppervlaktewater. Het voorkeursscenario van de Toekomstvisie bevat nieuw beleid dat overwegend kansen op positieve effecten kent op het vlak van oppervlaktewater, droogte en hemelwateroverlast. Dat hangt samen met nieuw beleid gericht op meer ruimte voor natuur en water in zowel het stedelijk als het buitengebied. Voor oppervlaktewater mogelijk in die mate dat het een gelijkblijvende autonome trend ombuigt richting een verbeterende trend; voor droogte en hemelwateroverlast mogelijk van een verslechterende naar een gelijkblijvende trend. Gezien sterke autonome trends en ontwikkelingen is het niet aannemelijk dat het genoeg gaat zijn om 'uit het rood' te komen, wat ook afhankelijk is van uitwerking in vervolgsbeleid. Dit OER bevat daar mitigerende maatregelen en beleidsopties voor.

- Op het vlak van duurzame mobiliteit biedt het voorkeursscenario eveneens kansen op positieve effecten, die de autonome trend kan beïnvloeden van gelijkblijvend naar verbeterend. Voor openbaar vervoer zijn er zowel kansen als risico's, en voor verkeersveiligheid overwegend risico's op negatieve effecten. Dat laatste hangt vooral samen met verkeersaantrekkende werking door nieuwe ontwikkelingen (meer woningen, meer voorzieningen, meer bedrijvigheid), wat meer verkeersdruk oplevert en daarmee risico op verkeersveiligheidsknelpunten. Het voorkeursscenario bevat nieuw beleid gericht op verkeersluwe zones en snelheidsremmende maatregelen; het is de vraag of dat voldoende gaat zijn om het risico op verslechtering van verkeersveiligheid weg te nemen bij een al tekort schietend kwaliteitsniveau.
- Wat betreft duurzame energieopwekking en warmtebronnen bevat het voorkeursscenario beperkt voldoende concreet nieuw beleid met kansen op positieve effecten, naar verwachting niet genoeg om 'uit het rood' te komen. Het voorkeursscenario bevat wel meerdere uitspraken gericht op duurzame energieopwekking (ruimte voor zonnenvelden, ruimte voor windenergie, ruimte voor inpassing energieopwekkend bedrijf, realiseren lokaal collectief energienetwerk), maar omdat niet is ingevuld in welke omvang en op welke plekken dat ingevuld gaat worden is het niet mogelijk om dat in deze fase in het OER te beoordelen. Deze uitspraken bieden potentieel kansen op positieve effecten op het vlak van duurzame energieopwekking; in welke mate kan beoordeeld worden na verdere invulling in vervolgsbeleid.

*Overwegend risico's op omgevingsveiligheid, geurhinder, grondstoffen en circulariteit en autobereikbaarheid*

Bij omgevingsveiligheid, geurhinder, grondstoffen en circulariteit en autobereikbaarheid levert het voorkeursscenario overwegend risico's op negatieve effecten op. Voor omgevingsveiligheid komt dat door toevoegen nieuwe woningen en daardoor risico op toename kwetsbare objecten binnen risicocontouren. Voor geurhinder en grondstoffen en circulariteit hangt dat vooral samen met nieuw beleid dat voorziet in nieuwe ontwikkelingen en daarmee risico op toename van objecten binnen geurcontouren en beroep op grondstoffen. Op beide aspecten bevat het voorkeursscenario geen tot nauwelijks specifiek beleid. Dit OER bevat daar mitigerende maatregelen en beleidsopties voor.

*Zowel kansen als risico's bij geluidhinder, luchtkwaliteit, biodiversiteit, landschappelijke waarden, broeikasgassen, energiebehoefte en -besparing*

Bij deze aspecten zijn er in het voorkeursscenario zowel kansen op positieve effecten als risico's op negatieve effecten. Dit vraagt daarmee om de nodige aandacht bij de uitwerking in vervolgsbeleid.

*Overwegend kansen op positieve effecten: woningaanbod en -behoefte, beweegvriendelijke leefomgeving, maatschappelijke basisvoorzieningen, bodem, grondwater, hittestress, onderwijs en vrijetijdseconomie*

Deze kansen hangen vooral samen met nieuw beleid in het voorkeursscenario gericht op meer woningen, versterken van voorzieningen en onderwijs en ontwikkelprincipes gericht op bodem en water sturend en randvoorwaarden over klimaatmitigatie en -adaptatie bij nieuwe ontwikkelingen.

*Botsproeven: overwegend kansen op onderlinge versterking*

De uitgevoerde botsproeven laten zien dat het nieuwe beleid in het voorkeursscenario vooral kansen biedt op onderlinge versterking (synergie). Bijvoorbeeld: bij gebiedsontwikkelingen kunnen de ontwikkelprincipes toegepast worden in de vorm van inrichtingseisen, kan groen toegevoegd worden, voorzieningen geoptimaliseerd en snelheidsbeperkende maatregelen genomen worden om het betreffende gebied aantrekkelijker en veiliger te maken. Er zijn enkele risico's op onderlinge afbreuk/strijdigheid geconstateerd. Die hangen vooral samen met mogelijk conflicterende ruimteclaims. Bijvoorbeeld: door stedelijke inbreiding is er mogelijk beperkt ruimte voor het toevoegen van bomen, sloten en wadi's en vice versa.

*Doelbereik: voorkeursscenario biedt overwegend kansen op bijdragen aan behalen van ambities*

Het voorkeursscenario biedt overwegend kansen op bijdragen aan het behalen van de gestelde ambities in de Toekomstvisie op het vlak van betaalbaar wonen, inclusieve samenleving, toegankelijke zorg, kennis en talent aantrekken en klimaatadaptatie en biodiversiteit. Dat hangt vooral samen met nieuw beleid gericht op realiseren meer woningen, versterken van voorzieningen, realiseren zorgpoli, gericht uitbreiden van onderwijsaanbod en ontwikkelprincipes op het vlak van bodem en water sturend en randvoorwaarden klimaatmitigatie en – adaptatie bij nieuwe ontwikkelingen.

Bij ambities gericht op mobiliteitstransitie, gezonde en veilige leefomgeving en circulaire economie zijn er naast kansen ook meerdere risico's op afbreuk geconstateerd voor het bijdragen aan het behalen. Dat hangt vooral samen met nieuw beleid gericht op meer woningen en voorzieningen. Dat leidt tot meer verkeer met impact op luchtkwaliteit, geluidhinder, verkeersveiligheid, doorstroming van verkeer. Ook doet het een beroep op grondstoffen, terwijl concreet daarop gericht beleid ontbreekt.

*Passende beoordeling: meerdere risico's op negatieve effecten in nabij gelegen Natura 2000-gebieden, maar naar verwachting wel mitigeerbaar*

Binnen Meierijstad zijn geen Natura 2000-gebieden. Vanaf zo'n 5-6 kilometer buiten Meierijstad liggen er wel meerdere Natura 2000-gebieden binnen de invloedssfeer van Meierijstad. Die gebieden kennen nu en bij voortzetting huidig beleid knelpunten, waaronder op het gebied van stikstofdepositie. Het is de verantwoordelijkheid van Rijk en provincies om maatregelen te nemen om bestaande en autonome knelpunten in Natura 2000-gebieden weg te nemen. Het voorkeursscenario van de Toekomstvisie bevat nieuw beleid met risico's op negatieve effecten in Natura 2000-gebieden. Die hangen vooral samen met nieuw beleid gericht op meer woningen, voorzieningen en bedrijvigheid. Dat brengt stikstofuitstoot met zich mee, met daardoor risico op toename stikstofdepositie in de Natura 2000-gebieden. Het is de verantwoordelijkheid van de gemeente om die negatieve gevolgen van gemeentelijk beleid te voorkomen. Uit de passende beoordeling volgt dat die negatieve gevolgen naar verwachting mitigeerbaar zijn, en daarmee in principe uitvoerbaar binnen kaders van de Omgevingswet.

*Vervolg na OER: verder uitwerking van hoofdlijnenbeleid in programma's en omgevingsplan*

Het in de Toekomstvisie opgenomen hoofdlijnenbeleid wordt verder uitgewerkt in programma's en het omgevingsplan. Waar aan de orde vindt dan ook nadere en meer gedetailleerde beoordeling van effecten op de leefomgeving plaats in een vervolg MER-en of OER-en.

# 1 Waarom een Toekomstvisie en Omgevingseffectrapport?

## Toekomstvisie gemeente Meierijstad

In 2017 zijn de gemeenten Schijndel, Sint-Oedenrode en Veghel samengegaan in de nieuwe gemeente Meierijstad. In 2019 is al eens gestart met de ontwikkeling van een voorontwerp omgevingsvisie (2020). Destijds was de insteek 'beleidsneutraal', met het oog op het samenvoegen van het beleid van de drie voormalige gemeenten. Hierdoor bleven de actuele en toekomstige opgaven onderbelicht. Voor de Toekomstvisie is het uitgangspunt 'beleidsneutraal' losgelaten en is een nieuw traject gestart. De Gemeente Meierijstad heeft besloten om één integrale strategische visie voor de toekomst van Meierijstad op te stellen (genaamd de 'Toekomstvisie Meierijstad'). Deze toekomstvisie bevat strategische uitspraken op zowel het sociaal-maatschappelijk, het economisch, het ruimtelijk en het bestuurlijke domein. De Toekomstvisie Meierijstad 2040 beschrijft hoe Meierijstad zich zal ontwikkelen richting 2040 en wat de gemeente daarin wil doen.

Naast de wens tot het opstellen van een strategische toekomstvisie, heeft de gemeente vanuit de Omgevingswet de verplichting om een omgevingsvisie op te stellen: een integrale langetermijnvisie voor de fysieke leefomgeving. De gemeente steekt het zo in dat de Toekomstvisie Meierijstad ook de hoofdlijnen van het beleid voor de fysieke leefomgeving bevat. De Toekomstvisie Meierijstad moet daarmee gelijk ook gelden als de omgevingsvisie voor Meierijstad, met de daarbij behorende inhoudelijke<sup>1</sup> en procedurele<sup>2</sup> eisen conform de Omgevingswet en het Omgevingsbesluit.

Van daaruit heeft de gemeente Meierijstad de Toekomstvisie Meierijstad 2040 opgesteld. Omdat de Toekomstvisie ook over de [fysieke leefomgeving](#) gaat, wordt het ook als gemeentelijke omgevingsvisie in de zin van de Omgevingswet vastgesteld. In het vervolg van dit Omgevingseffectrapport wordt gesproken van Toekomstvisie, waarmee gelijk ook de omgevingsvisie wordt bedoeld.

De toekomstvisie is een strategische beleidsvisie waarin opgaven en ambities zijn opgenomen voor de lange termijn (2040) en richtinggevende keuzes op hoofdlijnen waarmee de gemeente invulling wil geven aan het behalen van de ambities. Verdere uitwerking van die keuzes op het vlak van de fysieke leefomgeving vindt na vaststelling van de Toekomstvisie plaats in instrumenten zoals bijvoorbeeld het omgevingsplan en programma's in de zin van de Omgevingswet.

Naast het inhoudelijke proces van het opstellen van de Toekomstvisie, wordt ook een wettelijke besluitvormingsprocedure. Onderdeel van de besluitvormingsprocedure vanwege de Omgevingsvisie is het opstellen van een Omgevingseffectrapport (OER). Dat wordt gedaan op grond van de procedure van de milieueffectrapportage (mer) volgens de Omgevingswet. Het doel van mer is het belang van het milieu en de leefomgeving op een volwaardige manier meewegen bij de besluitvorming over in dit geval de Toekomstvisie Meierijstad 2040.

Het college van burgemeesters en wethouders stellen de Toekomstvisie vast door middel van de uitgebreide voorbereidingsprocedure.<sup>3</sup> Er komt eerst een ontwerp-Toekomstvisie en daarna een definitieve Toekomstvisie. In het OER is de ontwerp-Toekomstvisie onderzocht.

---

<sup>1</sup> De omgevingsvisie bevat volgens de Omgevingswet de hoofdlijnen van de kwaliteit van de fysieke leefomgeving, de hoofdlijnen van de voorgenomen ontwikkeling, het gebruik, het beheer, de bescherming en het behoud van het grondgebied en de hoofdzaken van het beleid op alle relevante terreinen van de fysieke leefomgeving.

<sup>2</sup> Afstemming met andere bestuursorganen, participatie in de vorm van betrekken burgers, bedrijven en maatschappelijke organisaties, voorbereidingsprocedure met mogelijkheid tot indienen zienswijzen en beroep.

<sup>3</sup> Algemene wet bestuursrecht, Afdeling 3.4.



## Waarom een Omgevingseffectrapport?

De Toekomstvisie vormt het kader voor zogenaamde ‘mer-(beoordelings)plichtige activiteiten’<sup>4</sup>, die mogelijk negatieve gevolgen kunnen hebben voor (onder andere) beschermde natuur in [Natura 2000-gebieden](#). In die gevallen is het opstellen van een OER verplicht, omdat er dan belangrijke nadelige gevolgen voor het milieu op kunnen treden. In het OER moeten dan de effecten van Toekomstvisie op de leefomgeving beschreven worden. Het OER laat zien hoe het milieu en de bredere leefomgeving er nu en bij ongewijzigd beleid in de toekomst voor staat, en hoe het nieuwe beleid in de Toekomstvisie dat beïnvloedt. De gemeente wil het OER inzetten om de informatie te leveren die nodig is voor een zorgvuldig besluit over de Toekomstvisie. Daarnaast wil zij het OER gebruiken om keuzes te maken bij de invulling van de Toekomstvisie.

Dit OER is opgesteld op een abstractieniveau passend bij de Toekomstvisie: op hoofdlijnen, met effecten in termen van kansen op positieve effecten en risico’s op negatieve effecten. Net zoals verdere uitwerking en detaillering van het hoofdlijnenbeleid plaatsvindt in instrumenten zoals het omgevingsplan en programma’s, kan meer gedetailleerde effectbeoordeling plaatsvinden op basis van dat vervolgebied.

### Wat is OER en wat is mer?

Mer staat voor ‘milieueffectrapportage’ en is de procedure volgens de Omgevingswet waarin een MER wordt opgesteld. MER staat voor ‘Milieueffectrapport’ en bevat de resultaten van het onderzoek naar de (milieu)effecten binnen een mer. Als daarbij breder dan alleen naar milieueffecten gekeken wordt, dan wordt in plaats van over een MER van een Omgevingseffectrapport (OER) gesproken. Als het om een MER bij een Omgevingsvisie gaat, wordt gesproken van een planMER. Het OER heeft dan de status van een planMER, en doorloopt de wettelijke mer-procedure. Daar waar in dit OER wordt gesproken van OER, wordt dan ook bedoeld een planMER dat de wettelijke mer-procedure doorloopt.

## 1.1 De procedure van het OER

Het OER is opgesteld volgens de mer-procedure in de Omgevingswet. Dat bestaat uit de volgende stappen.

- 1. Openbare kennisgeving van het voornemen door bevoegd gezag*  
De mer-procedure is gestart met een bekendmaking van het voornemen tot opstellen van OER bij de Toekomstvisie Meierijstad 2040, via een openbare kennisgeving en publicatie van de Notitie Reikwijdte en Detailniveau (NRD). De NRD heeft ter inzage gelegen van 6 december 2024 tot en met 17 januari 2025. Een ieder heeft daar zienswijzen voor in kunnen dienen bij de gemeente Meierijstad. Op de NRD zijn geen zienswijzen binnengekomen.
- 2. Raadplegen betrokken instanties over reikwijdte en detailniveau van het OER en vaststellen reikwijdte en detailniveau*  
De gemeente Meierijstad heeft bij het opstellen van de NRD verschillende instanties geraadpleegd<sup>5</sup>. Daar is geen concrete input uit naar voren gekomen.
- 3. Opstellen OER en passende beoordeling Natura 2000*  
Vervolgens is het OER opgesteld. Omdat negatieve gevolgen vanwege de Toekomstvisie voor Natura

<sup>4</sup> Dat zijn activiteiten die voort kunnen komen uit het programma en waarvoor een mer-(beoordelings)-procedure doorlopen moet worden. Het gaat daarbij om activiteiten zoals benoemd in [bijlage V](#) van het Omgevingsbesluit. In de context van de Toekomstvisie Meierijstad 2040 kan dat bijvoorbeeld gaan om stedelijke ontwikkelingsprojecten vanaf een bepaalde omvang en aanleg van bepaalde weginfrastructuur.

<sup>5</sup> Provincie Noord-Brabant, Waterschap De Dommel, Waterschap Aa en Maas.

2000-gebieden op voorhand niet uitgesloten konden worden, is ook passende beoordeling gericht op Natura 2000-gebieden opgesteld. De passende beoordeling is een bijlage bij het OER.

4. *Ter inzage leggen OER en ontwerp-omgevingsvisie*

Het OER wordt 14 maart 2025 samen met de ontwerp Toekomstvisie zes weken ter inzage gelegd. Iedereen heeft in deze zes weken de gelegenheid zienswijzen in te dienen. De Commissie voor de milieueffectrapportage toetst in deze periode de kwaliteit van het OER en beoordeelt of de juiste (milieu)informatie aanwezig is om een besluit over de Toekomstvisie te kunnen nemen.

5. *Besluit en vervolg*

De Toekomstvisie en het OER worden vastgesteld door het bevoegd gezag, dat is de gemeenteraad van de gemeente Meierijstad.

## 1.2 Waar bestaat dit OER uit?

Dit OER bestaat uit de volgende hoofdstukken:

- Hoofdstuk 2: Waar gaat de Toekomstvisie over en hoe is deze gemaakt?
- Hoofdstuk 3: Hoe is het OER gemaakt?
- Hoofdstuk 4: Wat laat de 'foto van de leefomgeving' zien?
- Hoofdstuk 5: Welke scenario's zijn er onderzocht en wat zijn de gevolgen daarvan?
- Hoofdstuk 6: Wat is het voorkeursscenario dat in de Toekomstvisie is opgenomen?
- Hoofdstuk 7: Wat zijn de gevolgen van het voorkeursscenario?
- Hoofdstuk 8: Wat zijn de gevolgen voor Natura 2000-gebieden?
- Hoofdstuk 9: Is het nieuwe beleid consistent?
- Hoofdstuk 10: Draagt het nieuwe beleid bij aan het halen van de gestelde ambities?
- Hoofdstuk 11: Met welke mitigerende maatregelen kunnen negatieve effecten voorkomen of verminderd worden?
- Hoofdstuk 12: Wat komt er na dit OER?

Na hoofdstuk 12 is een [begrippenlijst](#) opgenomen met per OER-gerelateerd begrip dat in dit OER voorkomt een uitleg wat het betekent.

## 2 Waar gaat de Toekomstvisie over en hoe is deze gemaakt?

Het [Collegewerkprogramma Thuis in Meierijstad](#), waarin is vastgelegd dat een strategische Toekomstvisie ter vaststelling wordt voorgelegd aan de gemeenteraad, vormde de start voor het opstellen van de Toekomstvisie. De Toekomstvisie is vervolgens opgesteld met het doorlopen van de onderstaande fasen.

### Vorbereidingsfase

Hierin is op de 'Dag van de Verbeelding' (september 2022) een podium geboden voor organisaties en inwoners van Meierijstad om dromen over hun toekomstig Meierijstad te delen. De gemeente heeft een '[Raad van Verbeelding](#)' laten onderzoeken wat de identiteit van Meierijstad is. Dat heeft een '[Atlas van de verbeelding](#)' opgeleverd.

### Droomfase

In 2023 heeft de gemeente inwoners uitgenodigd om mee te dromen over de toekomst van Meierijstad. Dat heeft de verbeelding in onderstaande figuur opgeleverd.

Figuur 2.1: Droombeelden inwoners Meierijstad.



Vanuit de droombeelden van inwoners, aangevuld met ideeën, visies en meningen van andere belanghebbenden is de gemeente gekomen tot onderstaande kernkwaliteiten van de gemeente Meierijstad.

Figuur 2.2: Kernkwaliteiten Meierijstad.



## Denkfase

Met de opbrengsten van de voorgaande fasen is de gemeente de 'Denkfase' ingegaan. Vragen die daarbij centraal staan: welke belangrijke thema's spelen er in Meierijstad? Welke keuzen en knelpunten liggen er voor? En wat zijn de ambities? Daarbij is gekomen tot een set aan hoofdthema's en ambities over waar de gemeente in 2040 zou willen staan. Daarbij zijn de 'Sustainable Development Goals' (SDG's) van de Verenigde Naties als kapstok gebruikt. Dat zijn doelen gericht op het bereiken van een duurzame wereld, waarin niemand wordt buitengesloten. In onderstaande tabel zijn de hoofdopgaven van de Toekomstvisie opgenomen. De in grijs weergegeven thema's komen in het OER niet aan de orde, die staan te ver af van de fysieke leefomgeving.

Tabel 2.1. Hoofdthema's en ambities Toekomstvisie Meierijstad 2040.

Thema	Relatie met SDG <sup>6</sup>	Ambitie
Wonen en voorzieningen:	SDG 11: Duurzame steden en gemeenschappen.	<i>Betaalbaar wonen voor iedereen: verstedelijking en dorpse gemoedelijkheid gaan hand in hand</i> Meierijstad heeft in 2040 een passend en betaalbaar woningaanbod voor iedere doelgroep. De kernen hebben hun eigen identiteit en de basisvoorzieningen in alle kernen zijn op peil.
Inclusieve samenleving	SDG 1: Geen armoede SDG 5: Gendergelijkheid SDG 10: Ongelijkheid verminderen.	<i>Inclusieve samenleving, iedereen doet mee: de Meierijstadse samenleving voelt zich verbonden en kijkt naar elkaar om</i> In 2040 kan iedereen meedoen aan het maatschappelijk verkeer ongeacht beperking, religie, gender, geaardheid of afkomst. Zo voelt iedereen zich thuis in Meierijstad. Werk of een zinvolle dagbesteding is daarbij belangrijk. Voor inwoners in een kwetsbare situatie is er laagdrempelige en toegankelijke ondersteuning. Inwoners ervaren bestaanszekerheid op het gebied van inkomen, gezondheid, gezin en participatie.
Zorgtransitie	SDG 3: Goede gezondheid en welzijn.	<i>Zorgtransitie: de zorg is toegankelijk, betaalbaar en kwalitatief</i> In alle levensfasen bieden we met elkaar passende ondersteuning. Met extra aandacht voor jeugdigen en gezinnen die hulp nodig hebben. Er voor elkaar zijn en zorgen is vertrekpunt. Hiervoor versterken we de sociale basis en ontwikkelen zorgzame wijken.
(Circulaire) economie	SDG 8: Waardig werk en economische groei SDG 12: Verantwoorde consumptie en productie.	<i>(Circulaire) economie: sterk en samen duurzaam ondernemen in Meierijstad</i> Meierijstad kent een relatief hoge werkgelegenheid en lage werkloosheid, een aantrekkelijk ondernemingsklimaat en een goed sociaal voorzieningenniveau. Dit is een prima uitgangspositie voor welzijn en brede welvaart in Meierijstad. Dit willen wij richting 2040 vasthouden en versterken. In 2040 ligt Meierijstad op koers om in 2050 een circulaire leef- en werkomgeving te hebben. Hieronder verstaan we hergebruik van grondstoffen en mate van restafval. Deze ambitie ligt in lijn met de afspraken van Parijs.

<sup>6</sup> <https://www.sdgnerland.nl/de-17-sdgs/> [geraadpleegd oktober 2024].

Thema	Relatie met SDG <sup>7</sup>	Ambitie
Kennis en talenten aantrekken en behouden	SDG 4: Kwaliteitsonderwijs.	<i>Kennis en talenten aantrekken en behouden: een leven lang ontwikkelen</i> We creëren gelijke kansen voor alle kinderen. Dit willen we via doorlopende ontwikkelingslijnen van kinderopvang naar de basisschool en vervolgens naar het voortgezet onderwijs. In 2040 hebben we laaggeletterdheid verder teruggedrongen. Er is een intensievere samenwerking tussen onderwijs, kinderopvang en jeugdhulp. Ook is er een stevige samenwerking tussen Onderwijs-Overheid-Ondernemers tot stand gekomen. We zetten in op een leven lang ontwikkelen.
Mobiliteitstransitie	SDG 9: industrie innovatie en infrastructuur. SDG 11: Duurzame steden en gemeenschappen	<i>Mobiliteitstransitie: beter bereikbaar via weg en water en een boost voor de fiets en het OV</i> Meierijstad is in 2040 duurzaam bereikbaar voor wonen, werken en leven. Voorzieningen zijn voor iedereen bereikbaar. De verkeersveiligheid, het fietsgebruik, en de verduurzaming van automobilititeit zijn verbeterd, zodat de leefbaarheid vergroot.
Energiesysteem	SDG 7: Betaalbare en duurzame energie.	<i>Energiesysteem van de toekomst: een hoogwaardig en robuuste energievoorziening</i> In 2040 zijn we op koers met de ontwikkeling van een duurzaam energiesysteem (opwek, opslag en infrastructuur). Hiermee heeft Meierijstad in 2050 een CO2-neutrale, leef- en werkomgeving. Dit is in lijn met de afspraken van Parijs. Het betekent in elk geval dat we in 2030 het doel van 49% CO2-reductie via de sectoren Gebouwde Omgeving en Elektriciteit hebben behaald. Dit is volgens afspraak in de RES.
Agrarische sector	SDG 2: Geen honger. (In Nederland ligt de nadruk van dit doel op de duurzaamheid van de voedselproductie en de impact ervan op de kwaliteit van de leefomgeving en het dierenwelzijn.)	<i>Agrarische sector: ruimte voor een vitaal en agrarisch buitengebied</i> In 2040 hebben we een toekomstbestendige agrarische sector in Meierijstad. Deze levert op een duurzame manier een bijdrage aan de voedselproductie.

<sup>7</sup> <https://www.sdgnerland.nl/de-17-sdgs/> [geraadpleegd oktober 2024].

Thema	Relatie met SDG <sup>8</sup>	Ambitie
Gezonde en veilige leefomgeving	SDG 3: Goede gezondheid en welzijn. SDG 6: Schoon water en sanitair. (De toegang tot schoon drinkwater en sanitaire voorzieningen is goed geregeld in Nederland. De focus van deze SDG ligt in Nederland op waterkwaliteit en de efficiëntie van watergebruik.)	<i>Gezonde en veilige leefomgeving: een sterk groen raamwerk voor ontmoeten en het bevorderen van gezondheid</i> In 2040 zijn we gezonder gaan leven. Hier hebben we onze leefomgeving op aangepast. De bodem- en waterkwaliteit zijn in 2040 verbeterd. We werken toe naar de WHO- advieswaarden voor luchtkwaliteit en geluid. Ook gaan we verantwoord om met risico's voor de omgevingsveiligheid.
Klimaatbestendig en biodivers	SDG 13: Klimaatactie. SDG 14: Leven in het Water. SDG 15: Leven op het land.	<i>Klimaatbestendig en biodiversiteit: verbonden en klimaatadaptief</i> In 2040 zijn we op koers om een klimaatbestendige leef- en werkomgeving te creëren. Het landgebruik is in 2040 beter bestand tegen de opwarming van de aarde en is waterrobuust en klimaatbestendig ingericht. We koesteren de landschappelijke kwaliteiten. De biodiversiteit is in 2040 niet verder afgenomen, en op onderdelen verbeterd.
Democratische transitie	SDG 16: Vrede, rechtvaardigheid en sterke publieke diensten. SDG 17: Partnerschap om de doelen te bereiken.	<i>Democratische transitie: gemeente pakt regie, gevoed door de gebiedskennis van haar stakeholders</i> Meierijstad is een bestuurskrachtige gemeente. We hanteren burger- en overheidsparticipatie op maat. Ook bieden we dienstverlening dicht bij de inwoner, waarover de inwoners meer dan tevreden zijn. Met participatie bieden we burgers een stem.

### Durffase

In de durffase zijn 2 scenario's uitgewerkt die beknopt zijn samengevat in tabel 2.2.<sup>9</sup> Deze zijn op 26 september 2024 vastgesteld door de Gemeenteraad.<sup>10</sup> De scenario's zijn gericht op het op verschillende mogelijke manieren behalen van de gestelde ambities.

<sup>8</sup> <https://www.sdg nederland.nl/de-17-sdgs/> [geraadpleegd oktober 2024].

<sup>9</sup> In hoofdstuk 5 over de scenariobeoordeling wordt verder inzicht gegeven in de scenario's.

<sup>10</sup> <https://meierijstad.bestuurlijkeinformatie.nl/Agenda/Index/f3457290-121a-4e1f-b3e9-f2e0277ca1bc> (agendapunt 26)

Tabel 2.2. Scenario's voor behalen ambities Toekomstvisie Meierijstad 2040.

Scenario 1	Scenario 2
<ul style="list-style-type: none"> <li>• Geleidelijke groei</li> <li>• We doen het samen, met (basis)voorzieningen in elke kern</li> <li>• Verbonden kernen en duurzame mobiliteit</li> <li>• Een agrarisch landschap</li> <li>• Sterk en samen ondernemen in Meierijstad</li> <li>• Een leefbaar landschap</li> <li>• Samen voor fossielvrij</li> <li>• Meierijstad: verantwoord, samen en ondernemend</li> </ul>	<ul style="list-style-type: none"> <li>• Schaalsprong naar een verstedelijkt Meierijstad</li> <li>• Voorzieningen en culturele hotspot</li> <li>• Investeringen in regionale mobiliteit</li> <li>• Landschap als innovatieve proeftuin voor agrifood</li> <li>• Fossielvrije en ijzersterke economische positie</li> <li>• Toekomstbestendig en toonaangevend Meierijstad</li> </ul>

### Voorkeursscenario

Vanuit bovenstaande scenario's en de beoordeling daarvan in het OER, is tot het voorkeursscenario gekomen zoals beschreven in hoofdstuk 6. Dat zijn de uiteindelijke gemaakte keuzes voor nieuw beleid die in de Ontwerp Toekomstvisie zijn opgenomen.

EINDCONCEPT



## 3 Hoe is dit OER gemaakt?

### 3.1 Doorlopen stappen en onderdelen

Dit OER is opgesteld op basis van de onderstaand doorlopen stappen.

1. *Opstellen Foto van de leefomgeving*

De Foto van de leefomgeving beschrijft hoe de leefomgeving er nu (huidige situatie) en bij ongewijzigd beleid in de toekomst (autonome ontwikkeling) voor staat. Dat is gedaan op basis van de indicatoren zoals opgenomen in het beoordelingskader van het OER, zie paragraaf 3.2). De Foto van de leefomgeving is de referentiesituatie waar de effecten van het nieuwe beleid in de Toekomstvisie tegen afgezet zijn.

2. *Beoordelen scenario's voor mogelijk nieuw beleid*

Op basis van het beoordelingskader is in beeld gebracht hoe de scenario's ten opzichte van elkaar scoren. Hiermee leverde het OER de leefomgevingsinformatie voor de keuze voor een voorkeursscenario dat in de ontwerp Toekomstvisie is opgenomen. De beoordeling van effecten in het OER sluit aan op het abstractieniveau van de Toekomstvisie. De effecten van de scenario's zijn in lijn met het strategische karakter (hoofdlijnenbeleid) beoordeeld in termen van kansen op positieve effecten en risico's op negatieve effecten. Dat is kwalitatief gedaan, op basis van deskundigenoordeel ('expert-judgement').<sup>11</sup> De resultaten van de scenariobeoordeling zijn aan de opstellers van Toekomstvisie gepresenteerd (zie presentatie in bijlage A5), als input voor het komen tot een voorkeursscenario.

3. *Beoordelen voorkeursscenario met gekozen nieuw beleid*

Op dezelfde manier als bij de scenario's, is het voorkeursscenario beoordeeld. Ook weer in termen van kansen op positieve effecten en risico's op negatieve effecten. Kwalitatief, op basis van deskundigenoordeel ('expert-judgement').<sup>11</sup>

4. *Beoordelen doelbereik*

Het nieuwe beleid is ook beoordeeld op het behalen van de ambities van de Toekomstvisie ('doelbereik'): dit laat zien in hoeverre verwacht wordt dat het nieuwe beleid bijdraagt aan het halen van de ambities die met de Toekomstvisie nagestreefd worden.

5. *Botsproeven consistentie in beleid*

Hoewel de Toekomstvisie streeft naar consistentie in beleidsambities en -inhoud, kan er ook sprake zijn van onderlinge strijdigheid. Daarom is in het OER met zogenaamde 'botsproeven' beoordeeld in hoeverre er risico's zijn dat nieuw beleid tot onderlinge strijdigheid kan leiden. Daarbij is ook gekeken naar kansen op onderlinge versterking van beleidsonderdelen.

6. *Mitigerende maatregelen*

In geval van geconstateerde risico's op negatieve effecten, zijn er in het OER mogelijke 'mitigerende maatregelen' opgenomen: maatregelen waarmee negatieve effecten weggenomen of verminderend kunnen worden.

#### *Passende beoordeling Natura 2000*

Van het voorkeursscenario is beoordeeld wat de gevolgen daarvan zijn voor Natura 2000-gebieden. Ook daarbij is aangesloten bij het abstractieniveau van de visie: beoordeling op hoofdlijnen, kwalitatief, op

---

<sup>11</sup> Betrokken expertises bij de beoordeling: geluidhinder, luchtkwaliteit, bodem, water, klimaat, duurzaamheid, natuur.

basis van deskundigenoordeel ('expert-judgement') door een ecooloog. De passende beoordeling is opgenomen in bijlage [A7](#), en verwerkt in dit OER.

## 3.2 Beoordelingskader

De kwaliteiten van de leefomgeving en de effecten van de Toekomstvisie zijn in beeld gebracht aan de hand van een beoordelingskader met leefomgevingsthema's. Naast de aspecten binnen het domein van de Omgevingswet (de fysieke leefomgeving), bevat het beoordelingskader ook sociale en economische aspecten. Met een dergelijk breed beoordelingskader – breder dan gangbaar bij mer – kan een OER bijdragen aan een goede weging van belangen in de Toekomstvisie in brede zin. Belangrijk is dat een beoordelingskader voldoende breed moet zijn om de staat van de leefomgeving en het behalen van ambities goed te kunnen duiden. Het beoordelingskader is daarom afgestemd met de ambities uit de Toekomstvisie. Hierdoor sluit het beoordelingskader aan bij de specifieke leefomgeving in Meierijstad.

Van daaruit is tot het beoordelingskader gekomen zoals in onderstaande tabel opgenomen. De beoordelingen in het OER zijn gedaan op basis van de tabel opgenomen beoordelingsaspecten. In bijlage [A3](#) is een specificatie van de beoordelingsaspecten opgenomen, met daarbij per aspect aangegeven waar specifiek op beoordeeld is.

Tabel 3.1. Beoordelingskader OER.

Thema	Beoordelingsaspect
Omgeving	Geluidhinder, luchtkwaliteit, geurhinder
Veiligheid	Omgevingsveiligheid, sociale veiligheid, verkeersveiligheid
Welzijn	Beweegvriendelijke leefomgeving, maatschappelijke basisvoorzieningen, maatschappelijke deelname
Bodem en water	Bodem, grondwater, oppervlaktewater
Natuur	Natura 2000-gebieden, Natuurnetwerk Brabant, biodiversiteit
Landschap en cultureel erfgoed	Landschappelijke waarden, archeologie en cultuurhistorische waarden
Klimaat	Broeikasgassen, hittestress, droogte, hemelwateroverlast
Duurzaamheid	Grondstoffen en circulariteit, duurzame energieopwekking en warmtebronnen, energiebehoefte en besparing, energiezuinige woningen
Wonen	Woningaanbod en -behoefte
Economie	Werkgelegenheid, agrarische sector, werklocaties en bedrijventerreinen, onderwijs, vrijetijdseconomie
Mobiliteit	Autobereikbaarheid en doorstroming, fiets- en wandelnetwerk, openbaar vervoer, duurzame mobiliteit

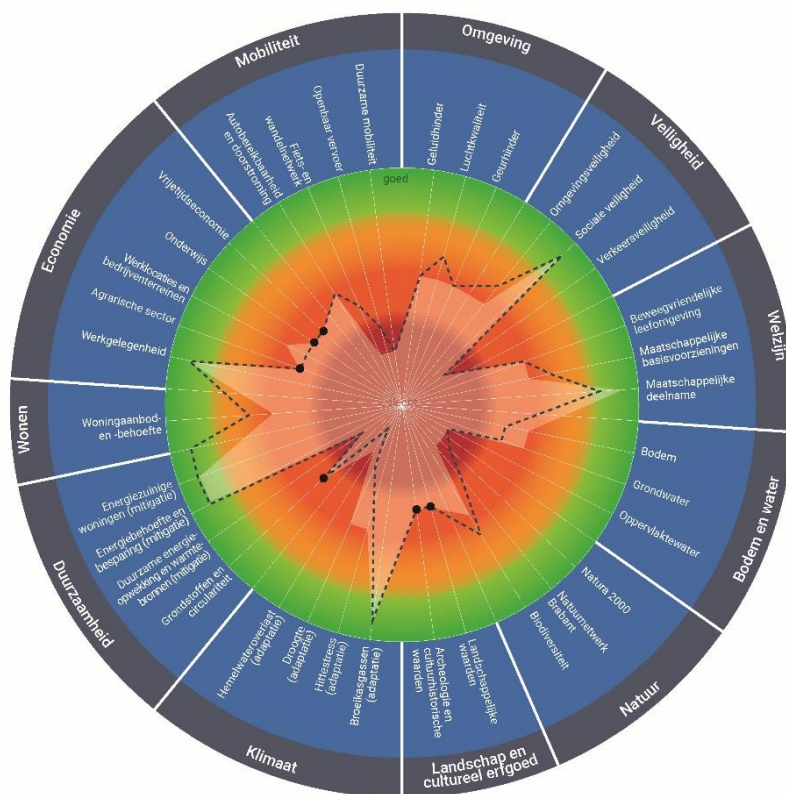
## 4 Wat laat de ‘foto van de leefomgeving’ zien?

De Foto van de leefomgeving beschrijft de staat van de leefomgeving in de huidige situatie, en in de toekomst op basis van vaststaand beleid en autonome trends. Dit vormt de referentiesituatie in het OER. In het voorliggende hoofdstuk is de Foto van de leefomgeving samengevat. De volledige beschrijvingen van de methodiek en de uitkomsten zijn terug te vinden in bijlage A2.

Onderstaand figuur geeft de staat van de leefomgeving in Meierijstad weer in een ‘rad van de leefomgeving’. Het witte transparante vlak geeft de huidige situatie weer, de donkerblauwe stippellijn de autonome ontwikkeling in 2030. Het verschil tussen de autonome ontwikkeling en de huidige situatie geeft weer in hoeverre er sprake is van een negatieve of positieve autonome trends. De positie van de lijnen in het Rad is per indicator bepaald zoals beschreven in bijlage A2.<sup>12</sup>

Figuur 4.1: Rad van de leefomgeving gemeente Meierijstad.

### Rad van de Leefomgeving Meierijstad



<sup>12</sup> Voor een aantal aspecten is vanwege veelal onvoldoende passende informatie geen kwaliteitsniveau toegekend. Die aspecten worden in de Foto van de leefomgeving kwalitatief beschreven. Voor de zichtbaarheid en compleetheit zijn ze wel in het Rad van de leefomgeving opgenomen, maar dan als zwarte punten – die representeren geen kwaliteitsniveau.

## 4.1 Kwaliteitsniveaus, knelpunten en aandachtspunten

### Huidige situatie: wisselend kwaliteitsbeeld

De huidige staat van de fysieke leefomgeving in Meierijstad laat een wisselend beeld zien. Vooral voor de aspecten sociale veiligheid, maatschappelijke deelname, broeikasgassen, energiebesparing en -behoefte, energiezuinige woningen en werkgelegenheid staat de fysieke leefomgeving er op dit moment over het algemeen goed voor ('groen'). Leefomgevingsaspecten met een laag kwaliteitsniveau ('rood') zijn verkeersveiligheid, oppervlaktewater, Natura 2000, Natuurnetwerk Brabant, hemelwateroverlast, duurzame energieopwekking en warmtebronnen, fiets- en wandelnetwerk, openbaar vervoer en deelmobiliteit en duurzame mobiliteit.

### Autonome ontwikkeling 2030: negatieve en positieve trends

De autonome ontwikkeling in Meierijstad laat wisselende trends zien in de kwaliteit van de leefomgeving. Tabel 4.1 laat zien welke aspecten er in de toekomst goed voor staan, bij welke aspecten het beter kan en met welke aspecten het slecht gaat.

Tabel 4.1: De autonome ontwikkeling in de gemeente Meierijstad.

Hoe gaat het in de toekomst met de gemeente Meierijstad?		
Het gaat goed	Het kan beter	Het gaat slecht
<ul style="list-style-type: none"> <li>Sociale veiligheid =</li> <li>Maatschappelijke deelname ↘</li> <li>Broeikasgassen =</li> <li>Energiebehoefte en besparing =</li> <li>Energiezuinige woningen =</li> <li>Werkgelegenheid ↘</li> </ul>	<ul style="list-style-type: none"> <li>Geluidhinder =</li> <li>Luchtkwaliteit ↗</li> <li>Geurhinder =</li> <li>Omgevingsveiligheid ↗</li> <li>Beweegvriendelijke leefomgeving =</li> <li>Maatschappelijke basisvoorzieningen ↗</li> <li>Bodem ↘</li> <li>Grondwater ↘</li> <li>Natuurnetwerk Brabant ↗</li> <li>Biodiversiteit ↗</li> <li>Hittestress ↘</li> <li>Woningaanbod- en behoefte ↗</li> <li>Werklocaties en bedrijventerreinen ↘</li> <li>Autobereikbaarheid en doorstroming =</li> <li>Fiets- en wandelnetwerk ↗</li> </ul>	<ul style="list-style-type: none"> <li>Verkeersveiligheid =</li> <li>Oppervlaktewater =</li> <li>Natura 2000 ↗</li> <li>Droogte ↘</li> <li>Hemelwateroverlast ↘</li> <li>Duurzame energieopwekking en warmtebronnen =</li> <li>Openbaar vervoer ↗</li> <li>Duurzame mobiliteit =</li> </ul>

Bij de meeste aspecten die in de huidige situatie 'in het rood' staan, wordt ook bij autonome ontwikkeling (2030) een laag kwaliteitsniveau verwacht. Daarbij wordt voor hemelwateroverlast een verslechterende trend verwacht (binnen kwaliteitsniveau 'rood'). Ook voor droogte wordt een verslechterende trend verwacht, van 'oranje' naar 'rood'. Voor verkeersveiligheid, oppervlaktewater, duurzame energieopwekking en duurzame mobiliteit wordt een gelijkblijvend kwaliteitsniveau verwacht, waarmee bij autonome ontwikkeling nog steeds sprake is van 'rood'. Voor Natura 2000 en openbaar vervoer en deelmobiliteit wordt een verbeterende autonome trend verwacht, maar niet voldoende om 'uit het rood' te komen. Vanuit het belang van de kwaliteit van de leefomgeving liggen bij alle bovengenoemde aspecten de belangrijkste opgaven voor de Toekomstvisie.

De aspecten bodem, grondwater, hittestress en werklocaties en bedrijventerreinen zijn in de huidige situatie beoordeeld met kwaliteitsniveau 'oranje', en laten autonoom een verslechterende trend zien. Ook voor deze aspecten liggen belangrijke opgaven voor de Toekomstvisie.

Daarentegen zijn de aspecten natuurnetwerk Brabant en fiets- en wandelnetwerk in de huidige situatie beoordeeld met kwaliteitsniveau 'rood', maar is de verwachting dat deze autonoom verbeteren naar kwaliteitsniveau 'oranje'. De aspecten geluidhinder, geurhinder, beweegvriendelijke leefomgeving en autobereikbaarheid en doorstroming zijn in de huidige situatie beoordeeld met kwaliteitsniveau 'oranje', en laten autonoom geen verandering zien.

De aspecten luchtkwaliteit, omgevingsveiligheid, maatschappelijke basisvoorzieningen, biodiversiteit en woningaanbod en -behoefte zijn in de huidige situatie beoordeeld met kwaliteitsniveau 'oranje' en laten autonoom een verbetering binnen 'oranje' zien.

De aspecten maatschappelijke deelname en werkgelegenheid laten een autonome verslechterende trend zien binnen kwaliteitsniveau 'groen'. Sociale veiligheid, broeikasgassen, energiebehoefte en -besparing en energiezuinige woningen laten een gelijkblijvende autonome trend zien binnen kwaliteitsniveau 'groen'.

## 4.2 Aandachtspunten voor verdere uitwerking van de Toekomstvisie

De beoordelingsaspecten die in de huidige situatie en autonome ontwikkeling beoordeeld zijn met kwaliteitsniveau 'rood' en 'oranje met verslechterende trend' zijn aangemerkt als knelpunt en aandachtspunt. Vanuit het belang van de kwaliteit van de leefomgeving liggen bij deze aspecten de belangrijkste opgaven voor de Toekomstvisie. De aspecten waar het om gaat en specifieke aandachtspunten zijn hieronder omschreven.

### Knelpunten

Knelpunten zijn de aspecten die in de huidige situatie beoordeeld zijn met kwaliteitsniveau 'rood' en autonoom 'in het 'rood' blijven of van 'oranje' naar 'rood' verslechteren.

#### *Verkeersveiligheid*

Het aantal verkeersdoden per 100.000 inwoners in Meierijstad is hoger dan andere weinig stedelijke gemeenten, de provincie Noord-Brabant en Nederland.

#### *Oppervlaktewater*

De meeste KRW-waterlichamen voldoen wat betreft chemische en ecologische toestand niet aan de doelstellingen van de Kaderrichtlijn Water (KRW).

#### *Natura 2000*

In de Natura 2000-gebieden rondom Meierijstad worden de instandhoudingsdoelstellingen niet behaald. De stikstofdeposities in die gebieden liggen boven de kritische depositiewaarden.

#### *Droogte*

Bijna alle natuur in de gemeente is zeer droogtegevoelig. De gemiddelde laagste grondwaterstand (GLG) ligt bijna overal in de gemeente te diep onder het maaiveld (meer dan 1,5 meter), voornamelijk in de kernen.

#### *Hemelwateroverlast*

Op veel plekken in de stedelijke gebieden is sprake van water op straat na een extreme bui (eens per 100 jaar) en het percentage verhard oppervlak in de bebouwde omgeving van de gemeente is overwegend groter dan 70%. Met name op bedrijventerreinen is er veel verharding en veel water op straat.

#### *Duurzame energieopwekking en warmtebronnen*

Het aandeel duurzaam opgewekte energie voldoet niet aan de doelen uit het klimaatakkoord van Parijs zoals opgesteld door de Europese Unie.

### *Openbaar vervoer*

De gemiddelde afstand tot een treinstation en een andere OV-halte is in Meierijstad groter dan het landelijk gemiddelde en de ontsluitingskwaliteit is slechter dan gemiddeld genomen over Nederland.

### *Duurzame mobiliteit*

Alle indicatoren (energieverbruik, aantal deelauto's per 100.000 inwoners, aantal elektrische auto's per 1.000 inwoners, aantal (semi)publieke laadpalen en modal split (fiets) liggen in Meierijstad lager dan het provinciale gemiddelde.

### **Aandachtspunten**

Aandachtspunten zijn de aspecten die in de huidige situatie beoordeeld zijn met kwaliteitsniveau 'rood' en autonoom verbeteren naar 'oranje' of in de huidige situatie beoordeeld zijn met kwaliteitsniveau 'oranje' en autonoom verslechteren binnen 'oranje'.

### *Bodem*

De huidige situatie is beoordeeld met kwaliteitsniveau 'oranje', omdat er meerdere verontreinigde locaties zijn ('zinkassen'). In de toekomst is in Sint-Oedenrode sprake van risico op toename van bodemdaling.

### *Grondwater*

De kwaliteit van het grondwater is over het algemeen goed, maar de gemiddelde grondwaterstand is van dien aard dat sprake is van risico op verdroging. Onder invloed van klimaatverandering kan dat dat richting 2030 toenemen.

### *Natuurnetwerk Brabant*

Het doel van de provincie Noord-Brabant is om uiterlijk in 2027 alle nieuwe natuur en ontbrekende schakels voltooid te hebben, het is onzeker of dat overal in Meierijstad gaat lukken

### *Hittestress*

Het stedelijk hitte eiland effect is op plekken binnen de bebouwde kom, zoals Veghel en Schijndel, matig (tussen de 1°C en 2°C) en er sprake is van nachtelijke hittestress van maximaal een week. Er is risico dat bestaand beleid niet genoeg is om toename van hittestress vanwege klimaatverandering te verminderen.

### *Werklocaties en bedrijventerreinen*

Het aanbod aan werklocaties en bedrijventerreinen kan niet volledig voorzien in de marktvraag, op korte termijn wordt een tekort verwacht. Met name voor doorgroei en uitbreiding van bestaande bedrijven is weinig plek. Het harde aanbod aan werklocaties en bedrijventerrein is bij autonome ontwikkeling in 2030 in het segment modern-gemengd niet in evenwicht met de provinciale vraagraming.

### *Fiets- en wandelnetwerk*

De score van het fietsnetwerk van de Fietsersbond ligt in Meierijstad voor nagenoeg alle indicatoren (onder andere beleving, onderhoud, netwerk) onder het landelijke gemiddelde en er is in grotere mate sprake van ontbrekende schakels in het fiets- en wandelnetwerk. Bestaand gemeentelijk beleid voorziet in verbeteren van het fiets – en wandelnetwerk, maar zal vooral de subjectieve indicatoren (zoals beleving) van de fietsscore van de Fietsersbond positief beïnvloeden.

Naast bovenstaande aandachtspunten geldt dat de aspecten geluidhinder, geurhinder, beweegvriendelijke leefomgeving en autobereikbaarheid en doorstroming in de huidige situatie beoordeeld zijn met kwaliteitsniveau 'oranje' en autonoom geen verbetering of verslechtering laten zien. Ook hier liggen opgaven voor de Toekomstvisie.

## 5 Welke scenario's zijn er onderzocht en wat zijn de gevolgen daarvan?

De gemeente Meierijstad heeft twee scenario's voor nieuw beleid opgesteld. Beide scenario's zijn in het OER op effecten beoordeeld. Dat is als volgt gedaan:

- Selecteren 'be-OERbare' beleidsuitspraken: voor de beoordelingen zijn uitspraken in de scenario's geselecteerd die:
  - nieuw zijn ten opzichte van de autonome ontwikkeling, en
  - voldoende concreet om een relatie te leggen met de beoordelingsaspecten in het beoordelingskader.
- Op basis van expert-judgement beoordelen van de beleidsuitspraken, door aan elke uitspraak een kwalitatieve effectscore toe te kennen.

Effectscore	Betekenis
++	kans op positief effect
+	kans op positief effect, in geringe mate. <sup>13</sup>
0	geen of verwaarloosbare effecten te verwachten
-	risico op negatief effect, in geringe mate <sup>12</sup>
--	risico op negatief effect
n.v.t.	geen relatie tussen beoordelingsaspect en beleidsonderdeel

### 5.1 Totstandkoming scenario's

Met de invulling van de scenario's zijn de 'randen van het speelveld' opgezocht. Er zijn twee scenario's opgesteld waarin de eerder geïdentificeerde hoofdogaves en kernkwaliteiten van de gemeente terugkomen. De kernkwaliteiten zijn in beeld gebracht tijdens het interne- en externe participatietraject. In scenario 1 is Meierijstad beperkt gegroeid en ligt de focus voornamelijk op de landschappelijke kwaliteit, de diversiteit aan kernen en hun gemeenschapskracht. Dit sluit ook aan bij de bevindingen uit de 'Foto van de Leefomgeving' waaruit blijkt dat aspecten zoals 'maatschappelijke deelname' en 'sociale veiligheid' een goed kwaliteitsniveau hebben. Dit scenario ziet erop om deze kwaliteiten te behouden en versterken. Omdat dit scenario uitgaat van beperkte groei en verstedelijking ligt ook de nadruk op de versterking van de landschappelijke kwaliteit, welke als kernkwaliteit wordt gezien maar volgens de foto van de leefomgeving wel aandacht behoeft. In scenario 2 is Meierijstad meer gegroeid en in de grote kernen meer verstedelijkt. In dit scenario ligt de focus voornamelijk op de agrifood en de maakindustrie, de geografische ligging en de culturele hotspots. Dit sluit aan bij de Foto van de leefomgeving waaruit blijkt dat de gemeente een goed kwaliteitsniveau heeft bij werkgelegenheid, maar dat gerelateerde aspecten zoals vraag- en aanbod van werklocaties en (duurzame)mobiliteit achterblijven. Daarnaast bleek dat een passend woningaanbod en -behoefte een aandachtspunt is. Scenario 2 is primair gericht op het behouden dan wel verbeteren van voornoemde aspecten.

### 5.2 Onderzochte scenario's

#### Scenario 1

Meierijstad is gegroeid, maar in beperkte mate. De focus ligt vooral op landschappelijke kwaliteit, de diversiteit aan kernen en gemeenschapskracht. De gemeente is karakteristiek en gemoedelijk en

<sup>13</sup> In geringe mate vanwege beperkte geografische omvang, kleine effectomvang en/of van toepassingen op een deel van het betreffende beoordelingsaspect

daarnaast ook duurzaam en innovatief. In Meierijstad worden stad en natuur verbonden. De beleidsuitspraken van scenario 1 staan in onderstaande tabel.

Tabel 5.1. Beoordeelde beleidsuitspraken scenario 1.

Beleidsuitspraken - scenario 1		
1	Wonen	Nieuwe woningen voor inwoners van nu en generaties van de toekomst, met: a) in eerste instantie inbreiding, d.m.v. woningsplitsing, compacter en hoger bouwen. In grote kernen inbreiding door transformatie van vrijgekomen locaties. b) in tweede instantie uitbreiding: in kleine kernen d.m.v. 'straatje-erbij'-principe, en op locaties waarbij het op basis van water en bodem passend is; in grote kernen meer groei, potentiële uitbreidingslocaties (vanuit bodem en water) benutten.
2	Groene ruimte	Investeren in groene openbare ruimtes, te gebruiken voor recreatie en ontspanning, met klimaatadaptieve functies (verkoelen omgeving, opvangen en vasthouden regenwater).
3	Basisvoorzieningen	Elke kern en wijk heeft een buurthuis en een basisschool.
4	Activiteiten	Waar nodig faciliteren en ondersteuning door gemeente bij organiseren activiteiten en (kleinschalige) evenementen op gebied van sport en beweging en kunst en cultuur in buurthuis of sportvereniging die draaien op een sterk vrijwilligersnetwerk.
5	Nieuwe voorzieningen	Optimaliseren en toevoegen voorzieningen bij blijf aan behoefte en financiële rentabiliteit, passend bij demografische ontwikkeling van de kern.
6	Ondersteunen inwoners	Actief stimuleren en ondersteunen van inwoners op gebied van bestaanszekerheid, fysieke en mentale gezondheid en goed functionerend gezin, vanuit buurthuizen en sociale teams en digitale producten en diensten.
7	Fietsnetwerk	Optimaliseren fietsnetwerk, met meerdere snelfietsroutes (F50 Uden-Veghel, snelfietspaden tussen Veghel, Eindhoven, Den Bosch).
8	Duurzame mobiliteit	In elke kern komen verschillende vormen van duurzame mobiliteit samen (fiets, OV/bus, deelauto).
9	Landelijk gebied	Duurzame, natuurinclusieve land- en tuinbouw met ook landschaps- en natuurbeheer, aangepast aan beschikbaarheid (grond)water, energie en grondstoffen zonder deze uit te putten; bodemkwaliteit en watersysteem zijn leidend; verbreding naar andere functies (eigen energieproductie, benutten van reststromen, recreatie, horeca, opslag).
10	Innovatie	Ondernemers gebruiken nieuwe, schone energiebronnen en werken met nieuwe technieken om efficiënt (in ruimte) en meer circulair te zijn.
11	Bedrijventerreinen	Niet meer maar betere bedrijventerreinen, gericht op efficiënt ruimtegebruik met waar passend verticale bedrijfsuitbreiding; t.b.v. nieuwe bedrijven die bijdragen aan het bestaande ecosysteem; actieve ondersteuning van bedrijven met de overgang naar fossielvrije energiebronnen; vooral bestaande ondernemers die minder ruimteclaims leggen; kleinere bedrijven.
12	Onderwijs	Koppelen bedrijven en kennisinstellingen, onderwijs met praktijk combineren; gericht op bedrijfstakken waar al groot is: agrifood en maakindustrie; enkel blijven richten op onderwijskoppelingen die passen bij deze bedrijvigheid, zoals MBO in de technische sector.
13	Natuurgebieden	Versterken natuurgebieden en beter beschermen landschappelijk erfgoed; natuurgebieden beter met elkaar verbinden door aanleg van nieuwe natuur, afronding van het Natuurnetwerk Brabant en door natuurinclusieve landbouw.
14	Beekdalen	Beschermen en versterken beekdalen Aa, Dommel en Leijgraaf door ze meer ruimte te geven, nieuwe (woning)bouwontwikkelingen daar niet toegestaan; ruimte benutten voor waterberging, delen vrijhouden als overstromingsgebied.
15	Sustainable development	In het handelen van de gemeente Sustainable Development Goals van de Verenigde Naties verankeren via praktische initiatieven om voedselverspilling tegen te gaan, voor verantwoord watergebruik of een inclusieve arbeidsmarkt.
16	Duurzame opwek	Gebruikmaken van eigen energiesystemen, verspreid over de gemeente opgewekt - bijvoorbeeld via zonneparken of windturbines (in combinatie met landbouw); samenwerking met lokale coöperaties, bestaande uit ondernemers, burgers of een combinatie daarvan, met maatwerk in het opwekken van energie en het verduurzamen van de leefomgeving.



## Scenario 2

Meerijstad is gegroeid, en in de kernen sterk verstedelijkt. De focus ligt vooral op agrifood en maakindustrie, geografische ligging en culturele hotspot. De gemeente is een dynamische omgeving geworden waar veel ruimte wordt gegeven aan wonen, werken en ondernemen. De beleidsuitspraken van scenario 2 staan in onderstaande tabel.

Tabel 5.2. Beoordeelde beleidsuitspraken scenario 2.

Beleidsuitspraken - scenario 2		
1	Wonen	Forse groei in woningen: tweemaal de woningbouwprognose die in 2024 voor 2040 was vastgesteld; voor eigen inwoners en van buitenaf; in- en uitbreiding in alle kernen, passend bij grootte en aard van de kern; grootste groei in grotere kernen Veghel (grootste groei, hoogbouw, i.c.m. met openbare plekken om te werken en te ontmoeten, levendig woonmilieu), Schijndel (minder hoogbouw, passend bij schaal karakter kern), Sint-Oedenrode (minder inbreiding, uitbreiding met extra woonwijk aan rand kern), vooral door inbreiding, sterke transformatie van de centrumgebieden met hoogbouw.
2	Winkels	In grote kernen minder winkelopervlak in kern, t.b.v. inbreiding woningbouw.
3	Groen straatbeeld	In grote kernen groen toevoegen in straatbeeld (bomen en waterelementen) en groene daken.
4	Voorzieningen toevoegen	In grote kernen: a) toevoegen grootstedelijke voorzieningen, nieuwe sportcentra, horecagelegenheden. b) ontwikkeling multifunctionele accommodaties met breed aanbod aan sport en bewegen en kunst en cultuur. c) In Veghel multifunctionele accommodaties ontwikkelen waar ook HBO onderwijs gevolgd kan worden op het terrein van techniek en zorg; polikliniek voor medisch consult en kleine behandelingen.
5	Dorpse identiteit	In kleine kernen groei ('straatje-erbij', uitbreiden bestaande wijk) met behoud van dorpse identiteit, zonder afbreuk aan cultuurhistorische elementen en identiteitskenmerken; toevoegen groen.
6	Basisvoorzieningen	Elke kern en woonwijk heeft een buurthuis en een basisschool.
7	Inburgering	Ontwikkelen integraal inburgeringsprogramma voor nieuwe inwoners, gericht op wonen, welzijn en werk.
8	Evenementen	Ruimte bieden aan nieuwe festivals en evenementen.
9	A50	Realiseren nieuwe op-/afrit A50.
10	N279	Omliegging N279 bij Veghel.
11	Infrastructuur	Ondersteunende infrastructuur, zoals een aantal provinciale wegen en de rondwegen rond Sint-Oedenrode en Schijndel is voltooid.
12	OV-netwerk	Intensiveren OV-netwerk naar regio, busverbindingen versterken; Bus Rapid Transit (BRT, snelle busverbinding) wordt actief gebruikt om snel tussen de kernen en regionaal te verplaatsen; voorbereidingen voor de realisatie van een lightrail-verbinding richting Eindhoven en in de toekomst Den Bosch zijn recent gestart.
13	Wandel- en fietsnetwerk	Optimaliseren wandel- en fietsnetwerken.
14	Duurzame mobiliteit	Creëren lokale en regionale mobiliteitshubs, met deelmobiliteit, voorzieningen, overstap OV en parkeervoorzieningen aan rand van centra; o.a. regionale hub langs A50 bij Sint-Oedenrode, waar BRT-lijnen vanuit Eindhoven, Den Bosch en Oss samenkomen.
15	Duurzame opwek	Verdeeld over gemeente realiseren van grote centrale energiehub met opwek (wind, zon), opslag, conversie en aansluiting op waterstof leidingnetwerk (Delta Rhine Corridor).
16	Duurzame opwek bedrijven	Realiseren fossielvrij bedrijventerrein, met innovatieve oplossingen voor energieproductie en -opslagcombinaties met bedrijvigheid door zon-op-dak, kleine windturbines op bedrijventerreinen, en restwarmte uitwisselen tussen bedrijven en met woonwijken.

Beleidsuitspraken - scenario 2		
17	Bedrijventerreinen	Uitbreiding ruimte voor bedrijvigheid in agrifood en maakindustrie en nieuwe bedrijvigheid uit Brainport-ecosysteem; nieuwe beginnende bedrijven in landelijk gebied nabij bedrijventerreinen; nieuwe bedrijvigheid zoveel mogelijk bij elkaar zetten voor uitwisseling, restwarmte, elektriciteit; nabij bedrijventerreinen grootschalige huisvesting voor internationale werknemers; meer en intensievere bedrijvigheid in het havengebied van Veghel aan de Zuid-Willemsvaart, waardoor beter gebruikt wordt gemaakt van het watertransport.
18	Innovatie	Bestaande bedrijventerreinen zijn geoptimaliseerd, en groener, circulair en fossielvrij gemaakt.
19	Onderwijs	Ontwikkeling onderwijscampus met MBO en HBO; koppelen bedrijven aan onderwijs, connectie met kennis- en onderwijsinstellingen Brainport en regio Noordoost-Brabant.

### 5.3 Beoordeling

De toegekende scores en bijbehorende onderbouwing per beleidsuitspraak en per beoordelingsaspect zijn in opgenomen in bijlage [A2](#).

Hieronder worden de overall resultaten weergegeven, geaggregeerd op het niveau van thema's en scenario's als geheel.<sup>14</sup> Daar kan geen absoluut, exact beeld aan ontleend worden. Wel geeft het een beeld van hoe de scenario's scoren op de verschillende thema's, en de verschillen daarin. Bijvoorbeeld: hoe meer toegekende kansen op een positief effect binnen een thema, hoe beter het scenario op dat thema naar voren komt.

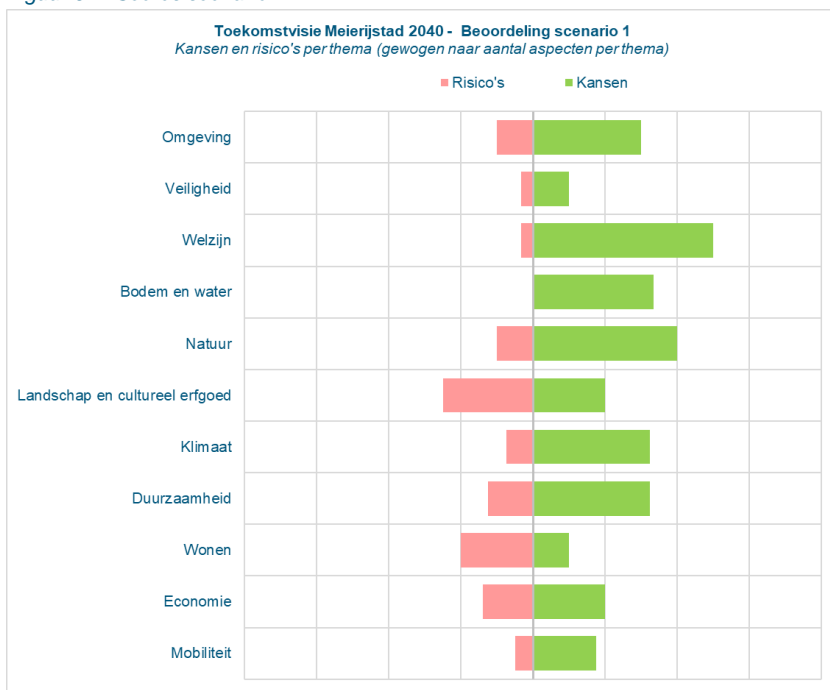
#### Scenario 1

Figuur 5.1 laat voor scenario 1 het volgende zien:

- Overall gezien meer kansen op positieve effecten dan risico's op negatieve effecten.
- De meeste kansen op positieve effecten zijn te zien bij welzijn, natuur, klimaat, duurzaamheid, omgeving, bodem en water. Dat komt doordat in dit scenario veel wordt ingezet op investeren in groen en natuur en duurzame vormen van mobiliteit, landbouw en bedrijvigheid.
- Bij wonen en bij landschap en cultureel erfgoed zijn er meer risico's op negatieve effecten, dan kansen op positieve effecten. Dat houdt vooral verband met conflicterende ruimteclaims, zoals ruimte voor meer woningen versus meer ruimte voor groen en natuur, en ruimte voor duurzame vormen voor energieopwekking (bijvoorbeeld windturbines) versus landschap en cultureel erfgoed.
- Bij aspecten waar vanuit de Foto van de leefomgeving te zien is dat er sprake is van knelpunten, kan verwacht worden dat er meer nodig is om 'uit het rood te komen' dan waar scenario 1 in voorziet. Dat gaat dan om vooral om droogte, hemelwateroverlast, verkeersveiligheid, oppervlaktewater, duurzame energieopwekking en warmtebronnen en duurzame mobiliteit.

<sup>14</sup> Per beoordelingsaspect is een ++ geteld als 1, een + als 0.5, een 0 als 0, een - als -0.5 en een -- als -1. Vervolgens zijn de scores op themaniveau gewogen geaggregeerd op basis van het aantal beoordelingsaspecten per thema. De scores per beoordelingsthema zijn opgenomen in bijlage [A3](#).

Figuur 5.1: Scores scenario 1.

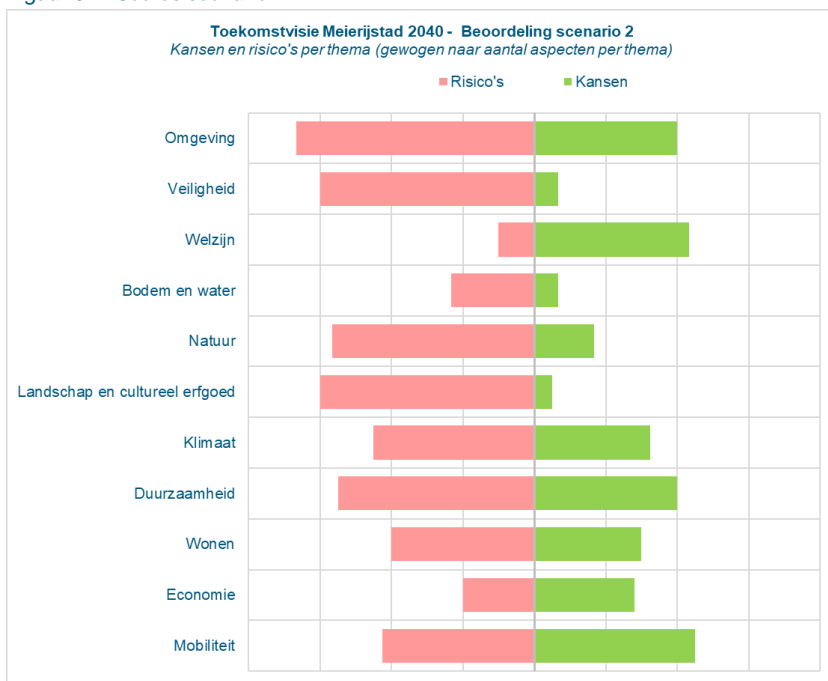


## Scenario 2

Figuur 5.2 laat voor scenario 2 het volgende zien:

- Overall gezien geeft scenario 2 meer risico's op negatieve effecten dan kansen op positieve effecten.
- De meeste risico's op negatieve effecten zijn er op het gebied van veiligheid, landschap en cultureel erfgoed, natuur, bodem en water, duurzaamheid, klimaat en omgeving.
- Hemelwateroverlast, bodem, en verkeersveiligheid zijn aspecten die bij autonome ontwikkeling 'in het rood' staan, waarbij er in scenario 2 overwegend risico's op negatieve effecten zijn. Daarmee geeft een invulling als in dit scenario risico's op verdere verslechtering in al tekort schietende situaties.
- Bij grondwater en hittestress geldt dat die bij autonome ontwikkeling een verslechterende trend hebben binnen 'oranje'. Ook voor deze aspecten geldt dat een invulling als in dit scenario risico's op verdere verslechtering in al tekort schietende situaties met zich meebrengt.
- Vanwege overwegend risico's op negatieve effecten vormen in scenario 2 geluidhinder, luchtkwaliteit, omgevingsveiligheid, biodiversiteit, landschappelijke en cultuurhistorische waarden, grondstoffen en circulariteit, energiebehoefte en besparing en de agrarische sector aandachtspunten.
- De risico's op negatieve effecten houden vooral verband met de negatieve gevolgen van de verdergaande verstedelijking waar scenario 2 in voorziet:
  - Meer bebouwing en de effecten daarvan op hittestress, hemelwateroverlast, grondstoffen en energie.
  - Meer verkeer en effecten daarvan op geluidhinder, luchtkwaliteit en verkeersveiligheid
- Risico's op negatieve effecten treden ook op door conflicterende ruimteclaims: ruimte voor meer woningen versus ruimte voor energievoorzieningen versus ruimte voor economische activiteiten.
- Bij het aspect welzijn laat scenario 2 duidelijk meer kansen op positieve effecten zien dan risico's op negatieve effecten. Dat komt doordat in scenario 2 voorziet in zaken als het toevoegen van voorzieningen waar ontmoeting plaatsvindt en vervoersvormen die maatschappelijke deelname mogelijk kunnen maken en uitnodigen tot bewegen.

Figuur 5.2: Scores scenario 2.



### Suggesties voor invulling voorkeursscenario

De resultaten van de scenariobeoordeling zijn aan de projectgroep van Toekomstvisie gepresenteerd, door middel van de presentatie zoals opgenomen in bijlage [A5](#). Daarbij zijn de volgende suggesties gedaan de invulling van het voorkeursscenario:

- Maak locatiekeuzes waarbij risico's op negatieve effecten vermindert of weggenomen worden, bijvoorbeeld met betrekking tot geluidshinder (woningen in relatie tot drukke wegen), omgevingsveiligheid (woningen in relatie tot risicocontouren en aandachtsgebieden) en landschappelijke waarden.
- Neem specifieke randvoorwaarden op om risico's op negatieve effecten te verminderen of weg te nemen, bijvoorbeeld dat nieuwbouw klimaatadaptief en circulair moet zijn, klimaatadaptieve-biodiverse inrichting openbare ruimte bij inbreiding en uitbreiding, begrenzing verkeers-aantrekkende werking door middel van daarop gerichte parkeernormen en deelauto-voorzieningen. Geef daarbij aan hoe rekening gehouden wordt met benodigde fysieke ruimte voor deze randvoorwaarden.
- De beoogde schaa sprong in scenario 2 lijkt dermate fors dat het de vraag is of dat zodanig in te passen is dat risico's op verslechtering voldoende weggenomen kunnen worden. Bijvoorbeeld waar het gaat om hittestress, hemelwateroverlast, landschappelijke waarden, grondstoffen en circulariteit, energiebehoefte.

## 6 Wat is het voorkeursscenario dat in de Toekomstvisie is opgenomen?

### 6.1 Totstandkoming voorkeursscenario

Het voorkeursscenario bevat elementen uit zowel scenario 1 als scenario 2, met daarbij aanvullingen en aanscherpingen. Dit is een resultante van stakeholderconsultaties en van bestuurlijke keuzes. Bij de bestuurlijke afweging keuzes zijn ook de resultaten van de Foto van de Leefomgeving en de scenariobeoordeling gebruikt. Zowel het college van B&W als de gemeenteraad zijn in werksessies en informatiebijeenkomsten geïnformeerd over de 'Foto van de Leefomgeving', de scenariobeoordeling, en de aanbevelingen vanuit het OER voor het voorkeursscenario.

Het voorkeursscenario biedt meer ruimte voor verstedelijking (wonen en werken) dan scenario 1, omdat zowel uit het participatietraject als bestuurlijk veel belang wordt gehecht aan de aspecten zoals woningaanbod en -behoefte, voorzieningen en economie.

Uit het OER volgt dat de schaalessprong zoals beschreven in scenario 2 meer risico's en conflicterende ruimteclaims met zich meebrengt. Daarom voorziet het voorkeursscenario in een ruimte voor groei (100.000+ gemeente) die wat ambitieuzer is dan bestaand beleid en scenario 1, maar minder ingrijpend is dan scenario 2.

Omdat uit de Foto van de leefomgeving volgt dat er bij de aspecten op het gebied van water en bodem knelpunten en aandachtspunten zijn, is het principe van bodem- en water sturend in het voorkeursscenario nadrukkelijker verankerd.

Tot slot is de keuze om de verstedelijking te focussen in Veghel mede ingegeven door de veronderstelde kansen die dit biedt voor de mobiliteitstransitie (meer duurzame mobiliteit) en kansen voor binnenstedelijke verdichting, waardoor het ruimtebeslag (en daarmee conflicterende ruimteclaims tussen bijvoorbeeld groen en wonen en werken) wordt gedempt. Ook het inzetten op efficiënter grondgebruik en inbreiding en vergroening van de openbare ruimte, komt mede tot stand door het versterken van de landschappelijke kwaliteit van het open buitengebied en de aandachtspunten op het gebied van gezondheid en milieueffecten.

### 6.2 Beoordelingswijze

Voor het OER is een selectie gemaakt van in het OER te beoordelen beleid in het voorkeursscenario. Dat gaat om:

- Nieuw beleid, dat wil zeggen: beleid waar nog niet over besloten is of niet eerder een kader voor geschapen is. Beleid waar al eerder toe besloten is maakt deel uit van de autonome ontwikkeling/referentiesituatie, waar de effecten van nieuw beleid tegen afgezet worden.
- Voldoende concreet beleid, dat wil zeggen: voldoende duidelijk wat (functie) er op hoofdlijnen waar en in welke omvang gedaan gaat worden.
- Beleid waar een relatie gelegd kan worden met het beoordelingskader van het OER.
- Beleid waar de gemeente zelf toe bevoegd is om mogelijk te maken.

Bij de geselecteerde onderdelen is onderscheid gemaakt in de volgende categorieën:

- Ontwikkelingen: uitspraken over concrete ontwikkelingen, waarvan locatie en omvang op hoofdlijnen bekend is; te beoordelen in OER door confrontatie met beoordelingskader en doelbereik;

- Ontwikkelprincipes: uitspraken over te hanteren nieuwe principes bij nieuwe ontwikkelingen zoals benoemd bij 'beleidsuitspraken'; te beoordelen in OER door confrontatie met beoordelingskader en doelbereik;
- Ambities: uitspraken over wat de gemeente wil ontwikkelen/ruimte aan wil geven, waarbij invulling qua omvang en locatie in vervolgsbeleid plaatsvindt; er is onvoldoende duidelijk waar en in welke omvang dit in de leefomgeving z'n beslag krijgt; niet mogelijk om in OER te beoordelen op effecten.
- Bestaand beleid: uitspraken die al in bestaand beleid zijn opgenomen, en waar de Toekomstvisie niet méér of concreter mogelijk maakt dan al benoemd in bestaand beleid. Dit is onderdeel van de autonome ontwikkeling, zoals beschreven in de Foto van de leefomgeving. Geen onderdeel van de effectbeoordeling van nieuw beleid.

In onderstaande tabel is geselecteerde beleid om te beoordelen in het OER opgenomen. Daarbij is ook aangegeven welke instrumenten de gemeente in vervolgsbeleid wil en kan inzetten om het te realiseren.

Tabel 6.1. Geselecteerde beleidsonderdelen in voorkeursscenario voor beoordeling in OER.

Uitspraak	Locatie en omvang	Vervolgsbeleid (welke instrumenten worden ingezet?)
Ontwikkelingen: uitspraken over concrete nieuwe ontwikkelingen, waarvan locatie en omvang op hoofdlijnen bekend is.		
Gebiedsontwikkeling Havenkwartier Veghel	Transitie naar gemengd gebied, woon- en leefomgeving met voorzieningen op gebied van cultuur, food, en leisure.	Omgevingsplan Omgevingsvergunning
Stedelijke inbreiding Veghel	Op gerichte plekken 'de hoogte in', oude dorpskern in teken van landschappelijke kwaliteit.	Programma Omgevingsplan Omgevingsvergunning
Stedelijk inbreiding Schijndel, Sint-Oedenrode, Erp	Groei met behoud van ruimtelijke en sociale identiteit, extra woningen passend bij schaal en karakter van kern; combinatie van transformatie en inbreiding: meer woningen, wat minder (leegstaand) winkelloppervlak, meer groen in het straatbeeld.	Programma Omgevingsplan Omgevingsvergunning
Stedelijk inbreiding kleine kernen	Nieuwe woningen door 'straatje-erbij'-principe, uitbreiden van bestaande wijk of transformatie van bestaande locaties zonder afbreuk aan cultuurhistorische elementen; toevoegen van groen en ruimte voor fietser en wandelaar.	Programma Omgevingsplan Omgevingsvergunning
Stedelijke uitbreiding Sint Oedenrode	Nieuwe woonwijk aan de rand van de kern.	Omgevingsplan Omgevingsvergunning
Ontwikkeling nieuwe kleinschalige woonvormen, met ruimte voor efficiënte zorg en behoeften van (kwetsbare) inwoners.	Kernen	Programma sociaal domein Omgevingsplan Omgevingsvergunning
Ruimte voor nieuwe creatieve broedplaatsen.	Havenkwartier en bedrijventerreinen Veghel.	Programma Omgevingsplan Omgevingsvergunning
Nieuwe hotels, gericht op internationale (zakelijke) verblijfs gasten.	Noordkade Veghel (Havenkwartier).	Omgevingsplan Omgevingsvergunning
In elke kern of in de nabijheid een basisschool, sportvereniging of gemeenschapshuis.	Kernen	Programma sociaal domein

Uitspraak	Locatie en omvang	Vervolgbeleid (welke instrumenten worden ingezet?)
Ontwikkelingen: uitspraken over concrete nieuwe ontwikkelingen, waarvan locatie en omvang op hoofdlijnen bekend is.		
Nieuwe multifunctionele accommodaties, horecagelegenheden en polikliniek voor medisch consult en kleine behandelingen.	Veghel (kern)	Omgevingsplan Omgevingsvergunning
Versterken van voorzieningen in wijk- en gemeenschapshuizen. Een aantal voorzieningen is geoptimaliseerd en toegevoegd, passend bij de demografische ontwikkeling van de kern.	Wijken en kernen	Programma sociaal domein Stimuleringskader Samenwerking
In elke wijk een actief gemeenschapshuis.	Veghel	Programma sociaal domein
Iedereen groeit op in een rookvrije openbare ruimte.	Vooralsnog wordt landelijk beleid gevolgd: rookverbod op schoolpleinen, soms op terrassen en evenementen. Mogelijke uitbreiding in toekomst.	Programma
Meer en intensievere watergebonden bedrijvigheid havengebied van Veghel en aan Zuid-Willemsvaart.	Havengebied Veghel, Zuid-Willemsvaart.	Programma Omgevingsplan Omgevingsvergunning
Ontwikkelen beroepsonderwijs-campus met toevoegen MBO-instelling op het terrein van zorg en techniek, met MBO 5-niveau.	Veghel	Omgevingsplan Omgevingsvergunning Samenwerking
Route Corridor-Rembrandtlaan-Udenseweg herinrichten voor Bus Rapid Transit.	Veghel	Omgevingsplan Omgevingsvergunning
Verbeteren verkeersafwikkeling (vracht)autoverkeer	Veghel: Rembrandtlaan-Corridor	Omgevingsvergunning
Aanleg Noordelijke Randweg	Veghel Ligging wordt niet de Toekomstvisie benoemd. Effectbeoordeling in dit OER gebaseerd op ligging aan noordzijde Veghel waarbij het door bestaand open, minder bebouwd gebied gaat.	Omgevingsplan Omgevingsvergunning
Capaciteitsvergroting Noordelijke Randweg Sint-Oedenrode	Sint-Oedenrode	Omgevingsplan Omgevingsvergunning
Realiseren lokale hubs voor deelmobiliteit en voorzieningen voor op- en overstappen op meerdere vormen van OV.	Kleinere kernen	Omgevingsplan Omgevingsvergunning
Invoeren parkeermaatregelen als betaald parkeren in centra en parkeren aan de randen.	Centra en randen van kernen	Parkeerverordening
Beschermen en versterken beekdalen, met ruimte voor overstrooming en waterberging	Aa, Dommel en Leijgraaf	Programma Omgevingsplan Omgevingsvergunning
Versterken en uitbreiden natuurgebieden	Wijbosch Broek, Diependaal, Lieseind, de Geelders en Gemonde, Schijndelse en Rooijsche heide, het Dommeldal tussen Sint-Oedenrode en Boxtel, het Dommeldal bij Breugel en het Vresselse Bos.	Programma Omgevingsplan Omgevingsvergunning
Toevoegen bomen en waterelementen, groene daken, sloten, wadi's	Kernen	Programma Omgevingsplan

Uitspraak	Locatie en omvang	Vervolgbeleid (welke instrumenten worden ingezet?)
Ontwikkelingen: uitspraken over concrete nieuwe ontwikkelingen, waarvan locatie en omvang op hoofdlijnen bekend is.		
		Stimuleringsregeling/subsidie
Instellen verkeersluwe zones.	Kernen Veghel, Schijndel, Sint-Oedenrode, Erp	Programma Verkeersbesluiten
Instellen snelheidsremmende maatregelen, zoals verkeersdrempels; aanleg van fietspaden.	Kernen	Verkeersbesluiten
Installeren energiezuinige LED-verlichting, verbeteren isolatie in gebouwen en huizen, gebruik van slimme thermostaten.	Kernen	Programma Stimuleringsregeling/subsidie
Bestaande werklocaties (bedrijventerrein, kantoren) optimaliseren, groener, circulair en fossielvrij maken.	Bestaande werklocaties	Programma Stimuleringsregeling/subsidie Samenwerking

Uitspraak	Locatie en omvang	Vervolgbeleid (welke instrumenten worden ingezet?)
Ontwikkelprijncipes: nieuwe principes die gehanteerd worden bij het accomoderen van autonome ontwikkelingen en invulling van nieuwe ontwikkelingen waarvoor de Toekomstvisie het kader vormt.		
Bij nieuwe ontwikkelingen: water en bodem sturend, bijdragen aan klimaatmitigatie en – adaptatie, verbetering biodiversiteit d.m.v. inrichtingseisen op gebied van groen, water en duurzaamheid; zoals anders bouwen door toepassing van groene daken, hangende tuinen, gescheiden rioleringen en opvang van eigen regenwater, andere inrichting van de openbare ruimte met wadi's, waterbergingen en biodiverse bermen.	Volledig scala aan openbare ruimte	Programma
Eis van energie- en netneutraal bij nieuwbouw woningen.	Alle nieuwe woningbouwontwikkelingen	Programma



Uitspraak	Locatie en omvang	Vervolgbeleid (welke instrumenten worden ingezet?)
Ontwikkelprincipes: nieuwe principes die gehanteerd worden bij het accommoderen van autonome ontwikkelingen en invulling van nieuwe ontwikkelingen waarvoor de Toekomstvisie het kader vormt.		
Ontwikkelrichtingen landelijk gebied. <sup>15</sup>	<p><u>Primaire agrarische gronden</u>: deel van landelijk gebied waar landbouw de belangrijkste landschappelijke en economische drager is gebleven. Inzet op koploper zijn op gebied van duurzaamheid en innovatie: nieuwe vormen van hoogtechnologische landbouw, innovatieve kringlooplandbouw, combinaties op gebied van duurzame energie. Verstedelijking alleen in bebouwingslinten, bijvoorbeeld op plekken waar agrariërs zijn gestopt en stallen zijn gesloopt.</p> <p><u>Tussengebied agrarisch en natuur</u>: omslag naar natuurinclusieve landbouw en agrarisch natuurbeheer, waterberging, functiemenging met nieuwe verdienmodellen (o.a. recreatie), verstedelijking in bebouwingslinten waar agrarische activiteiten zijn gestopt en stallen gesloopt.</p> <p><u>Tussengebied agrarisch en kernen</u>: omslag van landbouw naar andere functies (wonen, werken, recreatie, waterberging, natuur, kleinschalige bedrijvigheid, stoppende agrariërs gefaciliteerd in omslag naar bijv. recreatie, zorgboerderij).</p> <p>Zie kaart in bijlage <a href="#">A10</a>.</p>	<p>Programma Omgevingsplan Omgevingsvergunning Stimulerings- /subsidiereregelingen</p>

<sup>15</sup> Het gaat hier om richtingen die leidend zijn voor het accommoderen van autonome ontwikkelingen en het toekomstig toestaan van uitbreiding van bestaande activiteiten/bestemmingen en het toestaan van nieuwe activiteiten/bestemmingen in het landelijk gebied. Gezien de beschrijving in de toekomstvisie zijn deze ontwikkelprincipes niet opgevat als zijnde het inzetten op een algehele herschikking van het landelijk gebied of een wezenlijk andere omvang van de landbouw en natuur in het landelijk gebied.

Uitspraak	Locatie en omvang	Vervolgbeleid (welke instrumenten worden ingezet?)
Ambities: in OER te beschouwen op hoofdlijnen, onvoldoende concreet (ontbreken omvang, locatie) om in OER te kunnen beoordelen.		
Meer (fysieke) ruimte bieden aan bestaande bedrijven en nieuwe bedrijvigheid in topsectoren die sterk zijn in Meierijstad: agrifood en maakindustrie; en ruimte aan nieuwe bedrijvigheid die voortkomt uit het Brainport-ecosysteem en aansluit bij het eigen economische ecosysteem van Meierijstad; nieuwe werklocaties zetten nieuwe standaard voor duurzaamheid neer, die worden ook zoveel mogelijk overgenomen in verbetering van bestaande terreinen.	In te vullen in vervolgbeleid	Programma Omgevingsplan Omgevingsvergunning Samenwerking
Ruimte voor (circulaire) verwerkingsbedrijven binnen het agrifood- en maakindustrie-ecosysteem en generieke maatregelen voor bedrijven om duurzame overgang te maken.	In te vullen in vervolgbeleid	Programma Omgevingsplan Omgevingsvergunning Stimuleringsregeling/subsidie Samenwerking
Uitbreiden fietsroutenetwerk.	In te vullen in vervolgbeleid	Programma
Ruimte voor zonnevelden door dubbelgebruik van gronden en combineren van functies.	In te vullen in vervolgbeleid	Programma Omgevingsplan Omgevingsvergunning Stimuleringsregeling/subsidie
Ruimte voor warmte-uitwisseling, groengas, aardwarmte, windenergie, elektrolyse en andere waterstoftoepassingen zoals aansluiting op waterstof leidingnetwerk Delta Rhine Corridor.	In te vullen in vervolgbeleid	Programma Omgevingsplan Omgevingsvergunning Stimuleringsregeling
Ruimte voor en inpassing van een sterk energieopwekkend bedrijf.	In te vullen in vervolgbeleid	Programma Omgevingsplan Omgevingsvergunning Samenwerking
Realiseren lokaal collectief energienetwerk (energiehub), waarbij energie binnen Meierijstad (her)gebruikt wordt.	In te vullen in vervolgbeleid	Programma Omgevingsplan Omgevingsvergunning Samenwerking
Natuur, recreatie, de diverse landschappen en hun verschillende bodem- en waterkenmerken en specifieke woonvormen krijgen hun plek en onze aandacht in het buitengebied.	In te vullen in vervolgbeleid	Programma Omgevingsplan Stimuleringsregeling/subsidie

Uitspraak	Locatie en omvang	Vervolgbeleid (welke instrumenten worden ingezet?)
Bestaand beleid: onderdeel van autonome ontwikkeling (Foto van de leefomgeving), niet beoordeeld als nieuw beleid.		
Verbeteren en intensiveren OV-verbinding.	Bus Rapid Transit system en (deelmobiliteit)hubs zodat kernen beter verbonden zijn met plekken zoals Veghel en de Noordkade. <i>BRT en hubs al benoemd in huidige mobiliteitsvisie. Bekrachtiging bestaande ambitie.</i>	Lobby
Aanpassingen A50: verhogen capaciteit snelweg, met nieuwe aansluitingen.	<i>Al benoemd in huidige mobiliteitsvisie. Bekrachtiging bestaande ambitie.</i>	Lobby
N279: realiseren omleiding of uitbreiden capaciteit op bestaand trace.	<i>Al benoemd in huidige mobiliteitsvisie. Bekrachtiging bestaande ambitie.</i>	Lobby

EINDCONCEPT

## 7 Wat zijn de gevolgen van het voorkeursscenario?

Het voorkeursscenario, zoals beschreven in hoofdstuk 6, is in het OER op effecten beoordeeld. Dat is als op dezelfde manier gedaan als de scenario's 1 en 2: op basis van expert-judgement beoordelen van geselecteerd beleid (zie hoofdstuk 5), door aan elke uitspraak een kwalitatieve effectscore toe te kennen.

Effectscore	Betekenis
++	kans op positief effect
+	kans op positief effect, in geringe mate. <sup>16</sup>
0	geen of verwaarloosbare effecten te verwachten
-	risico op negatief effect, in geringe mate <sup>Fout! Bladwijzer niet gedefinieerd.</sup>
--	risico op negatief effect
n.v.t.	geen relatie tussen beoordelingsaspect en beleidsonderdeel

De toegekende scores en bijbehorende onderbouwing per beleidsuitspraak en per beoordelingsaspect zijn opgenomen in bijlage A6.

In figuur 7.1 en figuur 7.2 (zie onder) zijn de uitkomsten van de beoordelingen per beoordelingsaspect geaggregeerd weergegeven. In figuur 7.1 is dat gedaan voor sec de toegekende kansen en risico's van het voorkeursscenario op de beoordelingsaspecten. In figuur 7.2 is dat geprojecteerd in het Rad van de leefomgeving, in relatie tot de toegekende kwaliteitsniveaus in de huidige situatie en bij ontwikkeling in de Foto van de leefomgeving. Het gaat hier om beoordelingen van hoofdlijnenbeleid op de lange termijn, dat nog verder uitgewerkt wordt in vervolgbeleid (zie hoofdstuk 12). Bij de beoordelingen is op dat abstractieniveau aangesloten. Aan de gepresenteerde geaggregeerde effecten kunnen dan ook niet zozeer absolute beelden ontleend worden. Wel geeft het een beeld van hoe het voorkeursscenario scoort op de verschillende thema's en aspecten. Bijvoorbeeld: hoe meer toegekende kansen op een positief effect binnen een thema, hoe beter het scenario op dat thema naar voren komt. Daarbij is ook aangegeven in hoeverre het voorkeursscenario bijdraagt aan het verminderen dan wel verergeren van in de Foto van de leefomgeving geconstateerde knelpunten en aandachtspunten bij autonome ontwikkeling.

*Hoge kwaliteiten op sociaal-maatschappelijk vlak, sommige klimaat- en energie-aspecten en werkgelegenheid – met kansen op versterking in voorkeursscenario*

Meerijstad kent richting de toekomst bij ongewijzigd beleid en onder invloed van autonome trends en ontwikkelingen hoge kwaliteiten van de leefomgeving op sociaal-maatschappelijk vlak (sociale veiligheid, maatschappelijke deelname), op sommige klimaat- en energie-aspecten (uitstoot broeikasgassen, energiebehoefte en besparing, energiezuinige woningen) en op het vlak van werkgelegenheid. Wat betreft deze aspecten bevat het voorkeursscenario van de Toekomstvisie nieuw beleid dat sociale veiligheid, maatschappelijke deelname en werkgelegenheid verder kan versterken. Dat hangt vooral samen met nieuw beleid gericht op het versterken van voorzieningen in kernen en wijken, nieuwe kleinschalige woonvormen met ruimte voor behoeften van kwetsbare inwoners, binnenstedelijke transitie naar gemengde gebieden met wonen en voorzieningen, nieuwe hotels en ruimte voor uitbreiding van watergebonden bedrijvigheid.

<sup>16</sup> In geringe mate vanwege beperkte geografische omvang, kleine effectomvang en/of van toepassingen op een deel van het betreffende beoordelingsaspect

*Knelpunten op het vlak van sommige andere klimaat- en energie-aspecten, enkele mobiliteit gerelateerde aspecten en oppervlaktewater – met afwisselend kansen en risico's in voorkeursscenario en resterende knelpunten*

- Knelpunten zijn er bij ongewijzigd beleid op het vlak van sommige andere klimaat- en energie-aspecten (droogte, hemelwateroverlast, duurzame energieopwekking en warmtebronnen), mobiliteit gerelateerd (verkeersveiligheid, openbaar vervoer, duurzame mobiliteit) en oppervlaktewater. Het voorkeursscenario van de Toekomstvisie bevat nieuw beleid dat overwegend kansen op positieve effecten kent op het vlak van oppervlaktewater, droogte en hemelwateroverlast. Dat hangt samen met nieuw beleid gericht op meer ruimte voor natuur en water in zowel het stedelijk als het buitengebied. Voor oppervlaktewater mogelijk in die mate dat het een gelijkblijvende autonome trend ombuigt richting een verbeterende trend; voor droogte en hemelwateroverlast mogelijk van een verslechterende naar een gelijkblijvende trend. Gezien sterke autonome trends en ontwikkelingen is het niet aannemelijk dat het genoeg gaat zijn om 'uit het rood' te komen, wat ook afhankelijk is van uitwerking in vervolgbesluit. Dit OER bevat daar mitigerende maatregelen en beleidsopties voor.
- Op het vlak van duurzame mobiliteit biedt het voorkeursscenario eveneens kansen op positieve effecten, die de autonome trend kan beïnvloeden van gelijkblijvend naar verbeterend. Voor openbaar vervoer zijn er zowel kansen als risico's, en voor verkeersveiligheid overwegend risico's op negatieve effecten. Dat laatste hangt vooral samen met verkeersaantrekkende werking door nieuwe ontwikkelingen (meer woningen, meer voorzieningen, meer bedrijvigheid), wat meer verkeersdruk oplevert en daarmee risico op verkeersveiligheidsknelpunten. Het voorkeursscenario bevat nieuw beleid gericht op verkeersluwe zones en snelheidsremmende maatregelen; het is de vraag of dat voldoende gaat zijn om het risico op verslechtering van verkeersveiligheid bij een al tekort schietend kwaliteitsniveau weg te nemen.
- Wat betreft duurzame energieopwekking en warmtebronnen bevat het voorkeursscenario beperkt voldoende concreet nieuw beleid met kansen op positieve effecten, naar verwachting niet genoeg om 'uit het rood' te komen. Het voorkeursscenario bevat wel meerdere uitspraken gericht op duurzame energieopwekking (ruimte voor zonnepanelen, ruimte voor windenergie, ruimte voor inpassing energieopwekkend bedrijf, realiseren lokaal collectief energienetwerk), maar omdat niet is ingevuld in welke omvang en op welke plekken dat ingevuld gaat worden is het niet mogelijk om dat in deze fase in het OER te beoordelen. Deze uitspraken bieden potentieel kansen op positieve effecten op het vlak van duurzame energieopwekking; in welke mate kan beoordeeld worden na verdere invulling in vervolgbesluit.
- Voor Natura 2000 zijn er meerder risico's op negatieve effecten, bij een al tekort schietend kwaliteitsniveau bij autonome ontwikkeling. Dit wordt beschouwd in hoofdstuk 8 over de passende beoordeling Natura 2000.

*Overwegend risico's op omgevingsveiligheid, geurhinder, grondstoffen en circulariteit en autobereikbaarheid*

Bij omgevingsveiligheid, geurhinder, grondstoffen en circulariteit en autobereikbaarheid levert het voorkeursscenario overwegend risico's op negatieve effecten op. Voor omgevingsveiligheid komt dat door toevoegen nieuwe woningen en daardoor risico op toename kwetsbare objecten binnen risicocontouren. Voor geurhinder en grondstoffen en circulariteit hangt dat vooral samen met nieuw beleid dat voorziet in nieuwe ontwikkelingen en daarmee risico op toename van objecten binnen geurcontouren en beroep op grondstoffen. Op beide aspecten bevat het voorkeursscenario geen tot nauwelijks specifiek beleid. Dit OER bevat daar mitigerende maatregelen en beleidsopties voor.

*Zowel kansen als risico's bij geluidhinder, luchtkwaliteit, biodiversiteit, landschappelijke waarden, broeikasgassen, energiebehoefte en -besparing*

Bij deze aspecten zijn er in het voorkeursscenario zowel kansen op positieve effecten als risico's op negatieve effecten. Dit vraagt daarmee om de nodige aandacht bij de uitwerking in vervolgbesluit.

Overwegend kansen op positieve effecten: woningaanbod en -behoefte, beweegvriendelijke leefomgeving, maatschappelijke basisvoorzieningen, bodem, grondwater, hittestress, onderwijs en vrijetijdseconomie

Deze kansen hangen vooral samen met nieuw beleid in het voorkeursscenario gericht op meer woningen, versterken van voorzieningen en onderwijs en ontwikkelprincipes gericht op bodem en water sturend en randvoorwaarden over klimaatmitigatie en -adaptatie bij nieuwe ontwikkelingen.

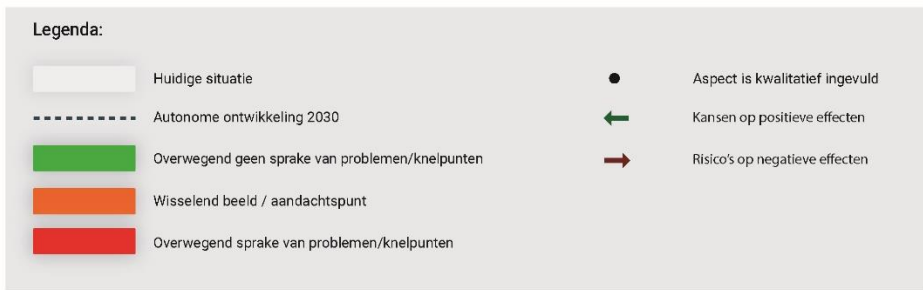
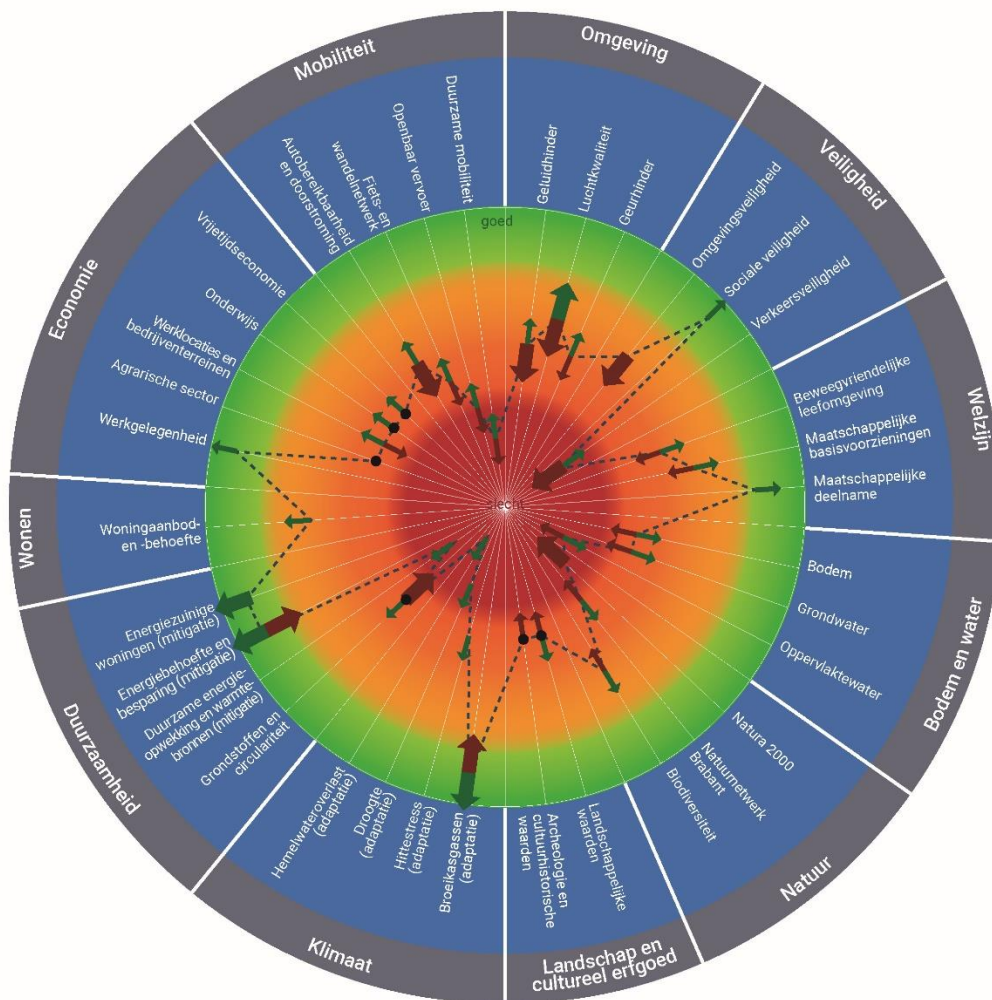
Figuur 7.1: Scores voorkeursscenario per beoordelingsaspect.<sup>17</sup>



<sup>17</sup> Per beoordelingsaspect is een ++ geteld als 1, een + als 0.5, een 0 als 0, een - als -0.5 en een -- als -1. Vervolgens zijn de scores op themaniveau gewogen geaggregeerd op basis van het aantal beoordelingsaspecten per thema. De scores per beoordelingsaspect komen in volgende paragraaf aan de orde.

Figuur 7.2: Rad van de leefomgeving inclusief voorkeurscenario..<sup>18</sup>

### Rad van de Leefomgeving Meierijstad



<sup>18</sup> Per beoordelingsaspect is een grote pijl toegekend als er sprake is van vier of meer kansen op positief effect of risico's op negatief effect en een kleine pijl als er sprake is van minder dan vier kansen of risico's. Voor een aantal aspecten is vanwege veelal onvoldoende passende informatie geen kwaliteitsniveau toegekend aan de huidige situatie of de autonome ontwikkeling. Voor de zichtbaarheid en compleetheit zijn ze wel in het Rad van de leefomgeving opgenomen, maar dan als zwarte punten – die representeren geen kwaliteitsniveau. Met pijlen is bij deze aspecten wel aangegeven of er sprake is van kansen op positieve effecten en risico's op negatieve effecten door het voorkeurscenario.

## 8 Wat zijn de gevolgen voor Natura 2000-gebieden?

In dit hoofdstuk is een samenvatting opgenomen van de bevindingen uit de Passende Beoordeling voor de Toekomstvisie Meierijstad. De volledige passende beoordeling is opgenomen in bijlage [A7](#).

Omdat het op voorhand niet is uitgesloten dat het nieuwe beleid in de Toekomstvisie een (significant) negatief effect veroorzaakt op de natuurlijke kenmerken van de omliggende Natura 2000-gebieden is een Passende Beoordeling opgesteld op grond van de Omgevingswet. Het gaat om de Natura 2000-gebieden binnen een straal van 25 km van Meierijstad.

In deze Passende Beoordeling is het nieuwe beleid uit de Toekomstvisie beoordeeld aan de hand van beleidsuitspraken die in het OER zijn geselecteerd. Het gaat om uitspraken die voldoende concreet zijn en die een relatie hebben met de leefomgeving. De Passende Beoordeling beoordeeld per uitspraak of en zo ja hoe groot het risico is op significant negatieve effecten op Natura 2000-gebied in en in de omgeving van Meierijstad. Daarbij is getoetst aan de belangrijkste instandhoudingsdoelstellingen van het Natura 2000-gebied. Bij de beoordeling is aangesloten bij het karakter van het strategische beleid in de Toekomstvisie, wat wil zeggen dat de beoordeling op hoofdlijnen is gedaan.

Het doel van de passende beoordeling is het in beeld brengen:

- a) van de risico's op het optreden van (significant) negatieve effecten op Natura 2000-gebieden als gevolg van het voorkeursscenario van de Toekomstvisie Meierijstad.
- b) met welke maatregelen geconstateerde risico's voorkomen of beperkt kunnen worden.

Geconstateerde risico's zijn aandachtspunten waar bij de verdere uitwerking van het beleid rekening mee gehouden moet worden. Op deze manier kan voorkomen worden dat (significant) negatieve effecten op de natuurlijke kenmerken van de Natura 2000-gebieden daadwerkelijk optreden.

In de Passende Beoordeling is naar verschillende storingsfactoren gekeken, zoals effecten van stikstofdepositie, ruimtebeslag, effecten als gevolg van hydrologische veranderingen (bijvoorbeeld verdroging of vernatting) of verstoring door geluid of optische verstoring. Het gaat hierbij om effecten in de gebruiksfase. Effecten als gevolg van de aanlegfase worden in deze passende beoordeling niet meegenomen omdat op basis van het strategische karakter onvoldoende duidelijk is op welke wijze de beleidsuitspraken worden uitgewerkt. De Passende Beoordeling is opgenomen in bijlage [A7](#).

De passende beoordeling laat zien dat enkele beleidsuitspraken en ontwikkelprincipes in het voorkeursscenario van de Toekomstvisie een groot risico (rood) kunnen hebben op significant negatieve effecten binnen Natura 2000-gebieden. Het gaat hier veelal om nieuw beleid dat voorziet in meer woningen, meer bedrijvigheid en meer voorzieningen met daardoor toename van stikstofuitstoot en mogelijk toename van stikstofdepositie. Bij de verdere uitwerking van het nieuwe beleid moet integraal aandacht zijn voor ontwikkelingen die kunnen leiden tot een verhoogde milieudruk binnen Natura 2000-gebieden. Door een integrale aanpak en de projectscope van een ontwikkeling zo in te steken dat ook maatregelen om stikstofdepositie te verminderen worden betrokken bij de ontwikkeling kunnen negatief effecten voorkomen of gemitigeerd worden.

Actuele situatie met betrekking tot stikstof en Natura 2000 is dat toepassing van mitigerende maatregelen beperkingen op kan leveren op het vlak van de additionaliteitsvereiste. Het is de verantwoordelijkheid van het Rijk en de provincies om de wettelijke stikstofdoelen te halen door inzet van passende maatregelen ten behoeve van Natura 2000-gebieden. De Rechtbank Den Haag heeft het Rijk onder last van een dwangsom van € 10 miljoen opgelegd dat uiterlijk in 2030 50% van stikstofgevoelige natuur onder de



betreffende grenswaarde gebracht moet worden.<sup>19</sup> Het behalen van die doelen met inzet van passende maatregelen moet ook de weg effenen om bij nieuwe ontwikkelingen mitigerende maatregelen in zetten, waarbij voldaan wordt aan de additionaliteitsvereiste. Verwacht mag worden dat Rijk en provincies hun wettelijke verplichtingen invullen, zodat nieuwe ontwikkelingen waar de Toekomstvisie in voorziet op termijn wettelijk inpasbaar gemaakt kunnen worden – ook met mitigerende maatregelen, als dat nodig blijkt te zijn. Bij uitwerking in vervolgbeleid zal dat nader beoordeeld moeten worden en getoetst aan vereisten in de Omgevingswet.

EINDCONCEPT

---

<sup>19</sup> <https://www.rechtspraak.nl/Organisatie-en-contact/Organisatie/Rechtbanken/Rechtbank-Den-Haag/Nieuws/Paginas/Rechtbank-beveelt-Nederlandse-Staat-wettelijk-stikstofdoel-2030-te-halen.aspx>

## 9 Is het nieuwe beleid consistent?

Het voorkeursscenario is in het OER op consistentie beoordeeld. Dat is gedaan door alle geselecteerde nieuwe beleidsonderdelen in de Toekomstvisie onderling met elkaar te confronteren. En daarbij te beoordelen of het ene beleidsonderdeel het andere kan versterken of daar afbreuk aan doen. Op basis van expert-judgement zijn daar kwalitatieve effectscores voor toegekend.

Effectscore	Betekenis
+	kans op onderlinge versterking
0	geen of verwaarloosbare versterking of afbreuk
-	risico op onderlinge afbreuk
+/-	zowel kans op onderlinge versterking als risico op onderlinge afbreuk niet uitgesloten
n.v.t.	geen onderling relatie tussen beide beleidsonderdelen

De toegekende scores en bijbehorende onderbouwing per beleidsonderdeel is opgenomen in bijlage [A8](#).

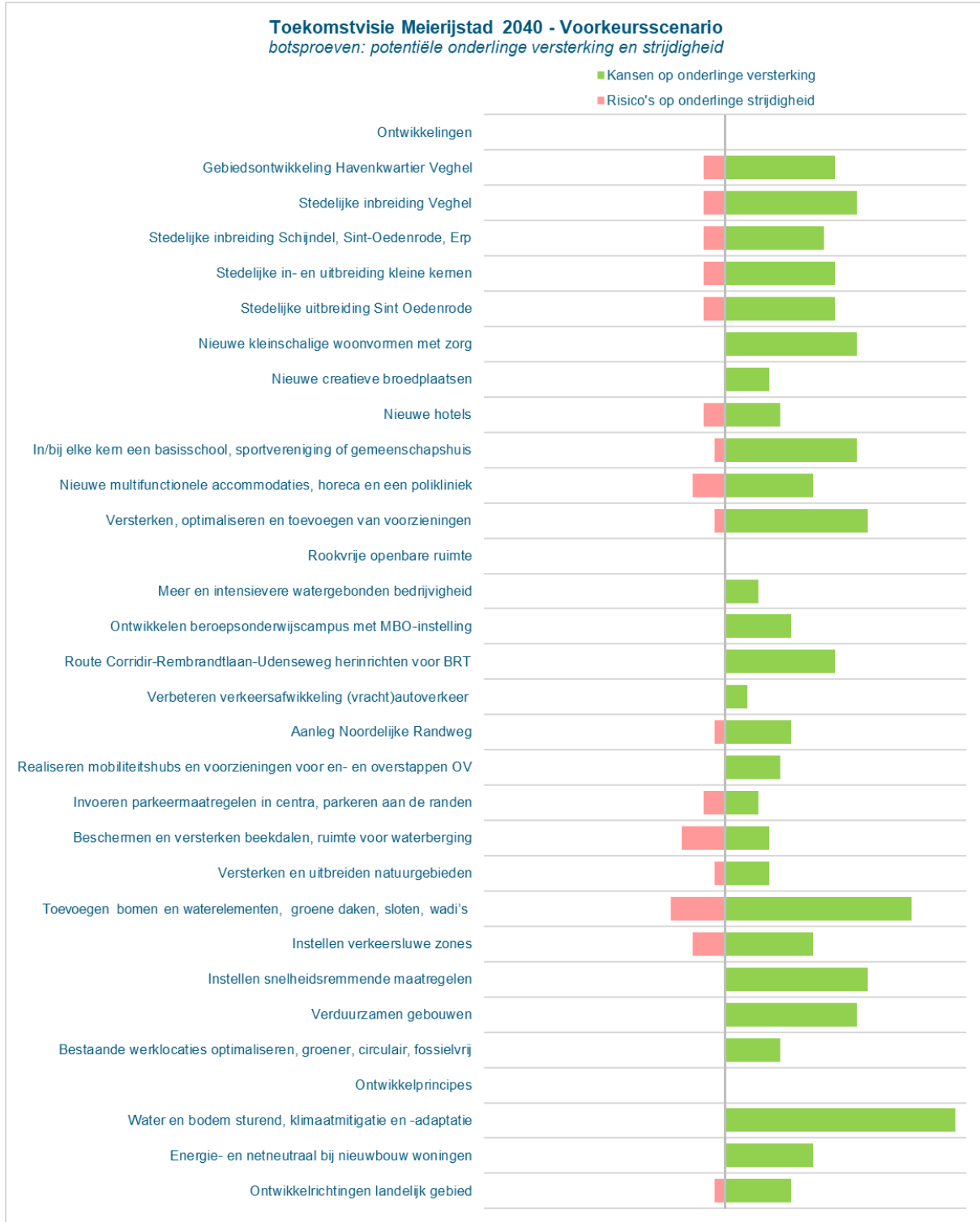
Hieronder zijn de overall resultaten weergegeven.<sup>20</sup> Daar kan geen absoluut, exact beeld aan ontleend worden. Wel geeft het een beeld van hoe de verschillende ontwikkelingen uit het voorkeursscenario elkaar versterken of juist onderling strijdig zijn. Bijvoorbeeld: hoe meer toegekende kansen op onderlinge versterking, hoe beter een ontwikkeling naar voren komt.

Figuur 9.1 laat het volgende zien:

- Overall gezien geven de ontwikkelingen uit het voorkeursscenario onderling meer kansen op versterking dan risico's op afbreuk.
- De ontwikkelingen met de meeste kansen op onderlinge versterking zijn:
  - Inrichtingseisen bij nieuwe ontwikkelingen op het gebied van water en bodem sturend, klimaatmitigatie en -adaptatie, verbetering biodiversiteit;
  - Toevoegen bomen en waterelementen, groene daken, sloten, wadi's;
  - Versterken, optimaliseren en toevoegen voorzieningen passend bij demografische ontwikkelingen;
- De meeste kansen op onderlinge versterking ontstaan doordat stedelijke ontwikkeling de mogelijkheid biedt om andere aspecten mee te ontwikkelen. Bijvoorbeeld: bij de ontwikkeling van het havenkwartier kunnen inrichtingseisen meegenomen worden, kan groen toegevoegd worden, kunnen voorzieningen geoptimaliseerd worden en kunnen snelheidsremmende maatregelen genomen worden om het gebied aantrekkelijker en veiliger te maken.
- De ontwikkelingen met de meeste risico's op onderlinge strijdigheid/afbreuk zijn:
  - Toevoegen bomen en waterelementen, groene daken, sloten, wadi's;
  - Beschermen en versterken van beekdalen;
  - Nieuwe multifunctionele accommodaties, horeca en een polikliniek.
  - Instellen verkeersluwe zones
- De meeste risico's op strijdigheid ontstaan omdat ontwikkelingen mogelijk conflicterend zijn in de ruimte. Bijvoorbeeld: door stedelijke inbreiding is er mogelijk minder ruimte voor het toevoegen van bomen, sloten wadi's of het ruimte geven aan beekdalen en vice versa.
- Het instellen van verkeersluwe zones en betaald parkeren doet mogelijk afbreuk aan het toevoegen/optimaliseren van voorzieningen, omdat deze voorzieningen dan mogelijk niet voor iedereen toegankelijk zijn.

<sup>20</sup> Per beleidsonderdeel is een + geteld als 1, een 0 als 0, een - als -1 en een +/- als zowel +1 als -1. De scores per beleidsonderdeel zijn opgenomen in bijlage [A8](#).

Figuur 9.1: Scores boetsproeven per ontwikkeling uit het voorkeursscenario.



## 10 Draagt het nieuwe beleid bij aan het halen van de gestelde ambities?

### Werkwijze

Van het voorkeursscenario is in het OER beoordeeld in hoeverre het bij kan dragen aan de gestelde ambities in de Toekomstvisie ('doelbereik'). Die ambities zijn als volgt tot stand gekomen. Als aanknopingspunt zijn de Sustainable Development Goals (SDG's) van de Verenigde Naties gebruikt. Dit zijn doelen die veel organisaties over de hele wereld gebruiken om van de wereld een betere plek te maken. Daarnaast zijn de ambities ook gebaseerd op een uitgebreid participatietraject dat is doorlopen met zowel interne stakeholders (ambtelijk en bestuurlijk) als externe stakeholders (inwoners en belanghebbenden). De ambities zijn op onderdelen aangevuld en aangescherpt met informatie vanuit bestaand beleid en (autonome) ontwikkelingen, waarvoor de 'Foto van de leefomgeving' vanuit het OER als waardevolle input is gebruikt. De hoofdthema's van de Toekomstvisie en de bijbehorende ambities zijn ook opgenomen in de Notitie Reikwijdte en Detailniveau, waarover geen zienswijzen zijn ingediend.

De beoordeling van het doelbereik is gedaan door per ambitie de beoordelingsaspecten te selecteren die daar een relatie mee hebben, zie onderstaande tabel. Zo is de effectbeoordeling zoals beschreven in hoofdstuk 7 gebruikt om te beoordelen in hoeverre het voorkeursscenario kan bijdragen aan het behalen van ambities.

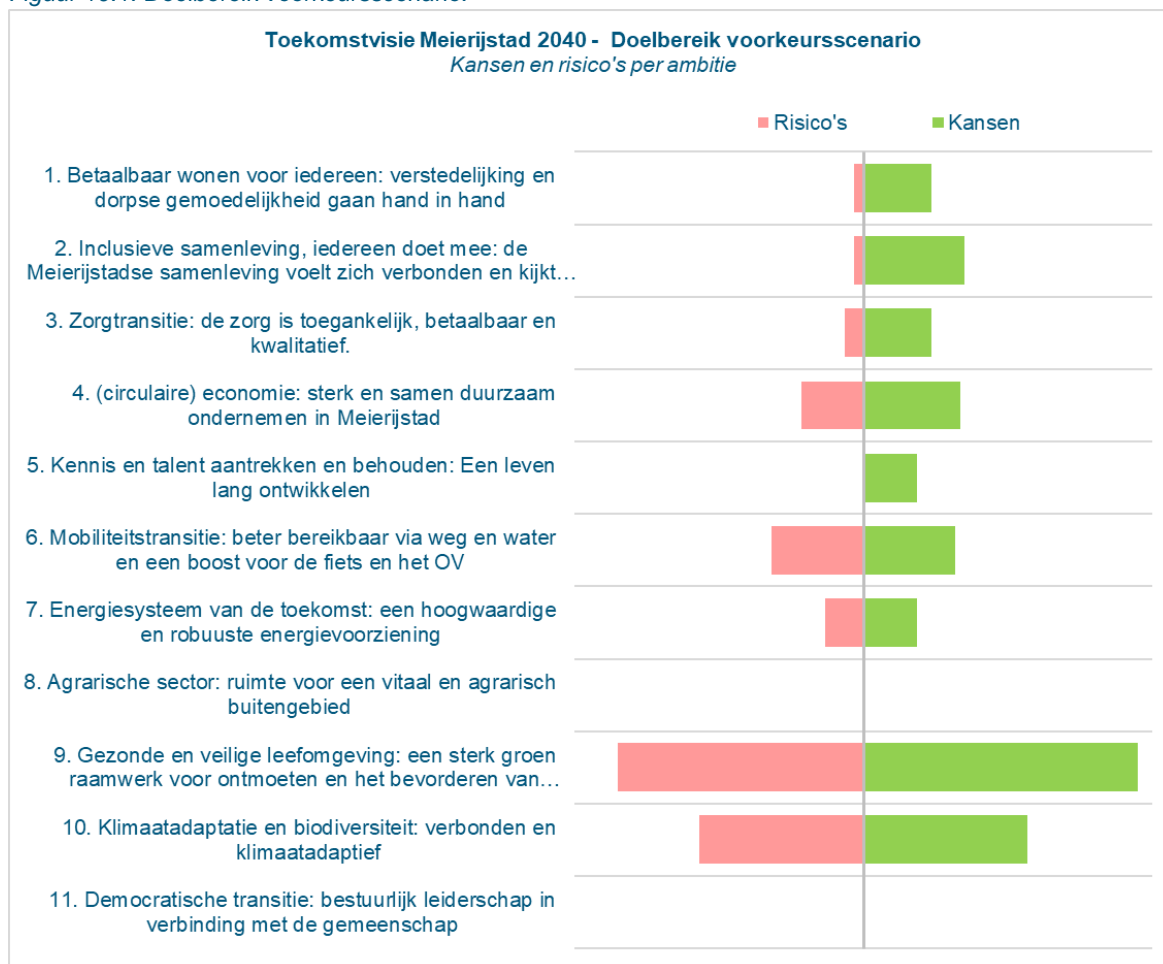
Tabel 10.1. Ambities Toekomstvisie Meierijstad 2040 en gerelateerde beoordelingsaspecten OER.

Ambitie	Toelichting	Gerelateerde beoordelingsaspecten OER
1. Betaalbaar wonen voor iedereen: verstedelijking en dorpse gemoedelijkheid gaan hand in hand	Meierijstad heeft in 2040 een passend en betaalbaar woningaanbod voor iedere doelgroep. De kernen hebben hun eigen identiteit en de basisvoorzieningen in alle kernen zijn op peil.	Woningaanbod en -behoefte Maatschappelijke basisvoorzieningen
2. Inclusieve samenleving, iedereen doet mee: de Meierijstadse samenleving voelt zich verbonden en kijkt naar elkaar om	In 2040 kan iedereen meedoen aan het maatschappelijk verkeer ongeacht beperking, religie, gender, geaardheid of afkomst. Zo voelt iedereen zich thuis in Meierijstad. Werk of een zinvolle dagbesteding is daarbij belangrijk. Voor inwoners in een kwetsbare situatie is er laagdrempelige en toegankelijke ondersteuning. Inwoners ervaren bestaanszekerheid op het gebied van inkomen, gezondheid, gezin en participatie.	Maatschappelijke deelname Werkgelegenheid Maatschappelijke basisvoorzieningen
3. Zorgtransitie: de zorg is toegankelijk, betaalbaar en kwalitatief.	In alle levensfasen bieden we met elkaar passende ondersteuning. Met extra aandacht voor jongeren en gezinnen die hulp nodig hebben. Er voor elkaar zijn en zorgen is vertrekpunt. Hiervoor versterken we de sociale basis en ontwikkelen zorgzame wijken.	Maatschappelijke basisvoorzieningen Bewegvriendelijke leefomgeving
4. (circulaire) economie: sterk en samen duurzaam ondernemen in Meierijstad	Meierijstad kent een relatief hoge werkgelegenheid en lage werkloosheid, een aantrekkelijk ondernemingsklimaat en een goed sociaal voorzieningsniveau. Dit is een prima uitgangspunt voor welzijn en brede welvaart in Meierijstad. Dit willen wij richting 2040 vasthouden en versterken. In 2040 ligt Meierijstad op koers om in 2050 een circulaire leef- en werkomgeving te hebben. Hieronder verstaan we hergebruik van grondstoffen en mate van restafval. Deze ambitie ligt in lijn met de afspraken van Parijs.	Grondstoffen en circulariteit Duurzame energieopwekking en warmtebronnen (mitigatie) Werkgelegenheid Agrarische sector Werklocaties en bedrijventerreinen Maatschappelijke basisvoorzieningen

Ambitie	Toelichting	Gerelateerde beoordelingsaspecten OER
5. Kennis en talent aantrekken en behouden: Een leven lang ontwikkelen	We creëren gelijke kansen voor alle kinderen. Dit willen we via doorlopende ontwikkellijnen van kinderopvang naar de basisschool en vervolgens naar het voortgezet onderwijs. In 2040 hebben we laaggeletterdheid verder teruggedrongen. Er is een intensievere samenwerking tussen onderwijs, kinderopvang en jeugdhulp. Ook is er een stevige samenwerking tussen Onderwijs-Overheid-Ondernemers tot stand gekomen. We zetten in op een leven lang ontwikkelen.	Onderwijs Maatschappelijke deelname
6. Mobiliteitstransitie: beter bereikbaar via weg en water en een boost voor de fiets en het OV	Meierijstad is in 2040 duurzaam bereikbaar voor wonen, werken en leven. Voorzieningen zijn voor iedereen bereikbaar. De verkeersveiligheid, het fietsgebruik, en de verduurzaming van automobilititeit zijn verbeterd, zodat de leefbaarheid vergroot.	Verkeersveiligheid Autobereikbaarheid en doorstroming Fiets- en wandelnetwerk Openbaar vervoer Duurzame mobiliteit
7. Energiesysteem van de toekomst: een hoogwaardige en robuuste energievoorziening	In 2040 zijn we op koers met de ontwikkeling van een duurzaam energiesysteem (opwek, opslag en infrastructuur). Hiermee heeft Meierijstad in 2050 een CO2-neutrale, leef- en werkomgeving. Dit is in lijn met de afspraken van Parijs. Het betekent in elk geval dat we in 2030 het doel van 49% CO2-reductie via de sectoren Gebouwde Omgeving en Elektriciteit hebben behaald. Dit is volgens afspraak in de RES.	Duurzame energieopwekking en warmtebronnen (mitigatie) Broeikasgassen (mitigatie)
8. Agrarische sector: ruimte voor een vitaal en agrarisch buitengebied	In 2040 hebben we een toekomstbestendige agrarische sector in Meierijstad. Deze levert op een duurzame manier een bijdrage aan de voedselproductie.	Agrarische sector
9. Gezonde en veilige leefomgeving: een sterk groen raamwerk voor ontmoeten en het bevorderen van gezondheid	In 2040 zijn we gezonder gaan leven. Hier hebben we onze leefomgeving op aangepast. De bodem- en waterkwaliteit zijn in 2040 verbeterd. We werken toe naar de WHO- advieswaarden voor luchtkwaliteit en geluid. Ook gaan we verantwoord om met risico's voor de omgevingsveiligheid.	Geluidhinder Luchtkwaliteit Geurhinder Omgevingsveiligheid Sociale veiligheid Verkeersveiligheid Beweegvriendelijke leefomgeving Bodem Grondwater Oppervlaktewater Hittestress (adaptatie) Fiets- en wandelnetwerk
10. Klimaatadaptatie en biodiversiteit: verbonden en klimaatadaptief	In 2040 zijn we op koers om een klimaatbestendige leef- en werkomgeving te creëren. Het landgebruik is in 2040 beter bestand tegen de opwarming van de aarde en is waterrobuust en klimaatbestendig ingericht. We koesteren de landschappelijke kwaliteiten. De biodiversiteit is in 2040 niet verder afgenomen, en op onderdelen verbeterd.	Biodiversiteit Natuurnetwerk Brabant Natura 2000 Landschappelijke waarden Droogte (adaptatie) Hemelwateroverlast (adaptatie)
11. Democratische transitie: bestuurlijk leiderschap in verbinding met de gemeenschap	Meierijstad is een bestuurskrachtige gemeente. We hanteren burger- en overheidsparticipatie op maat. Ook bieden we dienstverlening dicht bij de inwoner, waarover de inwoners meer dan tevreden zijn. Met participatie bieden we burgers een stem.	Geen relaties met beoordelingsaspecten in het OER.

Vervolgens zijn per ambitie de toegekende kansen op positieve en risico's op negatieve effecten zoals toegekend in de effectbeoordeling (zie hoofdstuk 7) in samenhang beschouwd.<sup>21</sup> Dat is weergegeven in onderstaande figuur 10.1. Op basis daarvan is kwalitatief beoordeeld in hoeverre het voorkeursscenario kan bijdragen aan het behalen van de ambities.

Figuur 10.1: Doelbereik voorkeursscenario.



## Beoordeling

**1. Betaalbaar wonen voor iedereen: verstedelijking en dorpse gemoedelijkheid gaan hand in hand**  
Het voorkeursscenario laat hier overwegend kansen op bijdragen aan de ambitie zien. Het voorziet in meerdere ontwikkelingen gericht op het toevoegen van woningen. Of er in 2040 voor iedere doelgroep daadwerkelijk een passend en betaalbaar woningaanbod is zal afhangen van verdere uitwerking in vervolgsbeleid. In het voorkeursscenario worden geen woningaantallen benoemd.

<sup>21</sup> De toegekende kansen en risico's per beoordelingsaspect dat aan de betreffende ambities gerelateerd is, zijn bij elkaar opgeteld: een ++ is geteld als 1, een + als 0.5, een 0 als 0, een - als -0.5 en een -- als -1. Hier kan geen absoluut, exact beeld aan ontleend worden. Wel geeft het een beeld van hoe het voorkeursscenario kan bijdragen aan het behalen aan ambities. Bijvoorbeeld: hoe meer toegekende kansen op een positief effect bij een ambitie een thema, hoe meer het scenario in beginsel kan bijdragen aan het behalen van de betreffende ambitie. De scores per ambitie en beoordelingsaspect zijn opgenomen in bijlage A11.

*2. Inclusieve samenleving, iedereen doet mee: de Meierijstadse samenleving voelt zich verbonden en kijkt naar elkaar om*

Ook hier overwegend kansen op bijdragen aan deze ambitie. Het voorkeursscenario voorziet in meerdere nieuwe beleidsonderdelen met kansen op positieve effecten op maatschappelijke deelname en basisvoorzieningen. Bijvoorbeeld het versterken van voorzieningen en wijk- en gemeenschapshuizen, ontwikkeling van nieuwe kleinschalige woonvormen met ruimte voor efficiënte zorg en behoeften van (kwetsbare) inwoners en gemeenschapshuizen in kernen. Of iedereen daadwerkelijk mee doet en zich verbonden voelt is een doel dat in dit OER niet beoordeeld kan worden.

*3. Zorgtransitie: de zorg is en toegankelijk, betaalbaar en kwalitatief.*

Overwegend kansen op bijdragen aan deze ambitie. Het voorkeursscenario voorziet in nieuwe beleidsonderdelen met kansen op positieve effecten op maatschappelijke basisvoorzieningen (zorgvoorzieningen) en beweegvriendelijke leefomgeving (preventieve werking). Bijvoorbeeld het versterken van voorzieningen en wijk- en gemeenschapshuizen, ontwikkeling van nieuwe kleinschalige woonvormen met ruimte voor efficiënte zorg en behoeften van (kwetsbare) inwoners en gemeenschapshuizen in kernen, nieuwe multifunctionele accommodaties, een polikliniek voor medisch consult en kleine behandelingen. Daarnaast zijn er enkele risico's op afbreuk aan deze ambitie. Dat houdt vooral verband met niet nieuwe beleid gericht op stedelijke uitbreiding, met daardoor risico op grotere afstand tot (zorg)voorzieningen en daardoor een hogere drempel voor beweegvriendelijke verplaatsingen (preventie). Of de zorg betaalbaar en kwalitatief is, valt buiten de scope van dit OER.

*4. (circulaire) economie: sterk en samen duurzaam ondernemen in Meierijstad*

Voor deze ambitie zijn er meer kansen op positieve bijdragen, maar ook meerdere risico's op afbreuk. De positieve bijdragen houden verband met nieuw beleid gericht op versterken van en ruimte voor voorzieningen en bedrijvigheid (werkgelegenheid). De risico's zijn er vanwege ontbrekend beleid op het gebied van circulariteit en duurzaam gebruik van grondstoffen, terwijl er wel veel nieuws ontwikkeld wordt. Hetzelfde geldt voor duurzame energie-opwekking. Provincie en gemeente hebben beleid opgesteld met kaders voor de ontwikkeling van zonne-energie en windenergie. Het is onzeker of de gemeente met dit beleid een voldoende 'inhaalslag' zal maken, ook omdat concreet uitvoeringsbeleid nog ontbreekt.

*5. Kennis en talent aantrekken en behouden: een leven lang ontwikkelen*

Het voorkeursalternatief biedt kansen om hieraan bij te dragen. Vanwege nieuw beleid gericht op ontwikkelen beroepsonderwijs-campus met toevoegen MBO-instelling op het terrein van zorg en techniek, met MBO 5-niveau.

*6. Mobiliteitstransitie: beter bereikbaar via weg en water en een boost voor de fiets en het OV*

Bij deze ambitie zijn er zowel kansen op positief bijdragen als risico's op afbreuk. Kansen op positief bijdragen zijn er vanwege nieuw beleid gericht op aanleg Noordelijke Randweg in Veghel, realiseren voor lokale hubs voor deelmobiliteit en voorzieningen voor op- en overstappen op OV, aanleg van fietspaden. Risico's zijn er vooral vanwege de inzet op verdere verstedelijking met meer wonen en bedrijvigheid, wat meer verkeer aantrekt en zo de druk op het bestaande verkeersnetwerk vergroot.

*7. Energiesysteem van de toekomst: een hoogwaardige en robuuste energievoorziening*

Voor deze ambitie zijn er meer kansen op positieve bijdragen, maar ook meerdere risico's op afbreuk. De positieve bijdragen houden verband met nieuw beleid gericht op het landelijk gebied met ruimte voor duurzame energie, en beleid gericht op vermindering van uitstoot van broeikasgassen (duurzamere mobiliteit, isolatie van gebouwen). De risico's zijn er vanwege ontbrekend beleid op het gebied van duurzame energie-opwekking. Provincie en gemeente hebben beleid opgesteld met kaders voor de

ontwikkeling van zonne-energie en windenergie. Het is onzeker of de gemeente met dit beleid een voldoende 'inhaalslag' zal maken, ook omdat concreet uitvoeringsbeleid nog ontbreekt.

#### *8. Agrarische sector: ruimte voor een vitaal en agrarisch buitengebied*

Bij de beoordeling van het voorkeurscenario zijn op het aspect agrarische sector qua nieuw beleid geen wezenlijke kansen en risico's geconstateerd. Daarbij is primair gekeken naar het verdienvermogen van agrariërs. Het ontwikkelprincipe voor het landelijk gebied voorziet in primaire agrarische gronden, waar landbouw de belangrijkste economische drager blijft. Het voorziet niet in een wezenlijk andere omvang van de landbouw. Zo bezien blijft er ruimte voor agrarische activiteiten in Meierijstad. Hoe toekomstbestendig dat zal zijn, ook qua verdienvermogen, is met onzekerheden omgeven – wat ook te maken heeft met ontwikkelingen buiten de invloedssfeer van de gemeente om. Zo zijn er bijvoorbeeld de opgaven voor stikstofreductie in het kader van Natura 2000, waarvan op dit moment onzeker is hoe dit uit gaat pakken voor de agrarische sector – ook in Meierijstad. Ook internationale (markt)ontwikkelingen en grondstoffen(prijzen) spelen een rol, net als onzekerheden rondom effectiviteit van (stal)innovaties en mogelijkheden voor en winstgevendheid van (biologische) vormen van (kringloop)landbouw.

#### *9. Gezonde en veilige leefomgeving: een sterk groen raamwerk voor ontmoeten en het bevorderen van gezondheid*

Voor deze ambitie zijn er kansen op positieve bijdragen, maar ook risico's op afbreuk. De positieve bijdragen houden verband met nieuw beleid gericht op duurzame mobiliteitsvormen (deelmobiliteit, fiets), verbeteren van verkeersdoorstroming, verkeersluwe zones en nabije voorziening die uitnodigen tot beweegvriendelijke bereikbaarheid en ontmoeting. De risico's zijn er vooral vanwege ontbrekende randvoorwaarden bij nieuwe beleid op het gebied van omgevingsveiligheid, geurhinder en nieuwe ontwikkelingen die voor meer verkeer kunnen zorgen.

#### *10. Klimaatadaptatie en biodiversiteit: verbonden en klimaatadaptief*

Voor deze ambitie zijn er kansen op positieve bijdragen, en ook risico's op afbreuk. De positieve bijdragen houden verband met nieuw beleid gericht op versterken van natuur (beschermen en versterken van natuurgebieden en beekdalen) en het ontwikkelprincipe dat nieuwe ontwikkelingen moeten bijdragen aan klimaatadaptatie en verbetering van biodiversiteit door middel van inrichtingseisen op gebied van groen, water en duurzaamheid. De risico's zijn er vooral vanwege nieuwe stedelijke ontwikkelingen zoals woningbouw en bedrijvigheid, die voor meer uitstoot van stikstof en broeikasgassen zorgen en ten koste van biodiversiteit kunnen gaan.



## 11 Met welke mitigerende maatregelen kunnen negatieve effecten voorkomen of verminderd worden?

De effectbeoordeling in hoofdstuk 7 laat zien bij welke beoordelingsaspecten het voorkeursscenario risico's op negatieve effecten oplevert, en/of waar er ondanks het voorkeursscenario nog een tekortschietend kwaliteitsniveau te verwachten is. Voor die aspecten is in dit hoofdstuk een voorstel gedaan voor mogelijkheden tot verdere verbetering, in de vorm van beleidsopties of concrete mitigerende maatregelen. Voor Natura 2000-gebieden zijn de mitigerende maatregelen opgenomen in de Passende Beoordeling, bijlage A7.

### Knelpunten

Knelpunten zijn de aspecten die in de huidige situatie beoordeeld zijn met kwaliteitsniveau 'rood' en autonoom 'in het 'rood' blijven of van 'oranje' naar 'rood' verslechteren.

Beoordelingsaspect	Referentiesituatie	Toekomstvisie
Verkeersveiligheid	=	↘
<b>Beleidsopties/mitigerende maatregelen voor verbetering</b> De verkeersveiligheid verslechtert mogelijk, omdat er overall meer risico's op negatieve effecten dan kansen op positieve effecten zijn door het voorkeursscenario. Om het knelpunt te verhelpen is naar verwachting aanvullend beleid nodig, specifiek gericht op het terugdringen van verkeersongevallen. Daarbij kan gedacht worden aan het opstellen van doelen en maatregelen in een Programma Mobiliteit gericht op het terugdringen van het aantal verkeersongevallen. Deze doelen en maatregelen kunnen zich richten op het aanpakken van locaties waar vaak verkeersongevallen gebeuren en op toenemende diversificatie op de weg en het fietspad (e-bikes, fatbikes, speed-pedelecs, etc.).		

Beoordelingsaspect	Referentiesituatie	Toekomstvisie
Droogte	↘	↗
<b>Beleidsopties/mitigerende maatregelen voor verbetering</b> Het voorkeursscenario draagt bij aan het verminderen van droogte(stress), maar dit is ook afhankelijk van de invloed/mate van klimaatverandering. Om droogtestress tegen te gaan kunnen doelen en maatregelen opgenomen worden in een Programma Klimaatadaptatie of Programma Landelijk Gebied. Maatregelen om droogtestress te verminderen zijn bijvoorbeeld waterbuffers of vijvers die water op slaan om in droge periodes te kunnen gebruiken of peilgestuurde drainage, waardoor water beter wordt vastgehouden in de bodem.		

Beoordelingsaspect	Referentiesituatie	Toekomstvisie
Hemelwateroverlast	↘	↗
<b>Beleidsopties/mitigerende maatregelen voor verbetering</b> Het voorkeursscenario draagt bij aan het verminderen van hemelwateroverlast, maar dit is ook afhankelijk van de invloed/mate van klimaatverandering. Het voorkeursalternatief voorziet in maatregelen om hemelwateroverlast terug te dringen, zoals het toevoegen van groene daken, sloten en wadi's in de bestaande kernen. Deze maatregelen beperken zich tot de openbare ruimte <sup>22</sup> . Om hemelwateroverlast verder terug te dringen kan de gemeente inzetten op subsidies voor particulieren om percelen te vergroenen (stenen eruit) en hemelwater af te koppelen. Deze maatregelen kunnen opgenomen worden in een Programma Klimaatadaptatie of in het Omgevingsplan.		

<sup>22</sup> Bij nieuwe ontwikkelingen wordt wel ingezet op gescheiden rioleringen en opvang van eigen regenwater.

Beoordelingsaspect	Referentiesituatie	Toekomstvisie
Oppervlaktewater	=	↗
<b>Beleidsopties/mitigerende maatregelen voor verbetering</b> Het is niet aannemelijk dat het knelpunt wordt verholpen en het kwaliteitsniveau van rood naar oranje of groen gaat, maar er zijn overall wel meer kansen op positieve effect dan risico's door het voorkeursscenario. Om de kwaliteit van oppervlaktewater te verbeteren kunnen regels en maatregelen opgenomen worden in het Omgevingsplan of het Waterbeheerprogramma die de ecologische en chemische waterkwaliteit kunnen verbeteren. Maatregelen om de ecologische waterkwaliteit te verbeteren zijn bijvoorbeeld het aanleggen van natuurlijke oevers of vispassages. De chemische kwaliteit kan verbeterd worden door te monitoren op prioritare stoffen en maatregelen te nemen waar nodig, én door nutriënten terug te dringen door gebruik meststoffen in de landbouw (verder) te verminderen.		

Beoordelingsaspect	Referentiesituatie	Toekomstvisie
Duurzame energieopwekking	=	↗
<b>Beleidsopties/mitigerende maatregelen voor verbetering</b> Het is niet aannemelijk dat het knelpunt wordt verholpen en het kwaliteitsniveau van rood naar oranje of groen gaat, maar er zijn wel enkel kansen op positieve effecten door het voorkeursscenario. Om te kunnen voldoen aan de klimaatdoelstellingen is substantiële inzet nodig op duurzame energieopwekking en warmtesystemen. Vanuit de RES zijn in Meierijstad vier zoekgebieden voor duurzame opwekking geformuleerd. Deze zoekgebieden moeten samen 0,28 TWh opbrengen. De gemeenten speelt een cruciale rol in de ruimtelijke ordening en vergunningverlening voor duurzame energieopwekking, zoals zonnepanelen en windturbines, en samen te werken met andere overheden en stakeholders om geschikte locaties te identificeren en de projecten te faciliteren. Verdere uitwerking zal opgenomen moeten worden in het Warmteprogramma of het Omgevingsplan.		

Beoordelingsaspect	Referentiesituatie	Toekomstvisie
Duurzame mobiliteit	=	↗
<b>Beleidsopties/mitigerende maatregelen voor verbetering</b> Het is niet aannemelijk dat het knelpunt wordt verholpen en het kwaliteitsniveau van rood naar oranje of groen gaat, maar er zijn wel enkel kansen op positieve effecten door het voorkeursscenario. Duurzame mobiliteit wordt enkel gestimuleerd in kleine kernen met mobiliteitshubs, niet gemeentebreed. Om het knelpunt te verhelpen is naar verwachting aanvullend beleid nodig, specifiek gericht op het stimuleren van deelauto's en elektrisch rijden. In een Programma Mobiliteit kunnen maatregelen opgenomen worden zoals het faciliteren van mobiliteitshubs in de gehele gemeente en het subsidiëren van deelauto's en laadpalen.		

Beoordelingsaspect	Referentiesituatie	Toekomstvisie
Openbaar vervoer	↗	=
<b>Beleidsopties/mitigerende maatregelen voor verbetering</b> Het is niet aannemelijk dat het knelpunt wordt verholpen en het kwaliteitsniveau van rood naar oranje of groen gaat, omdat er evenveel kansen op positieve effecten als risico's op negatieve effecten zijn door het voorkeursscenario. Om het openbaar vervoer te verbeteren kan de gemeente inzetten op het moderniseren van haltes en stations met betere voorzieningen zoals overkappingen, zitplaatsen, en informatieborden. Daarnaast kan de gemeente samenwerken met (regionale) vervoerders om de frequentie van bestaande verbindingen te verhogen, punctualiteit en betrouwbaarheid te verbeteren en waar mogelijk het netwerk uit te breiden. Deze maatregelen kunnen vastgelegd worden in een Programma Mobiliteit, in samenwerking met de provincie als concessiehouder.		

## Aandachtspunten

Aandachtspunten zijn aspecten die in de huidige situatie beoordeeld zijn met kwaliteitsniveau 'rood' en autonoom verbeteren naar 'oranje' of in de huidige situatie beoordeeld zijn met kwaliteitsniveau 'oranje' en autonoom verslechteren binnen 'oranje'.

Bij de aandachtspunten bodem, grondwater, Natuurnetwerk Brabant, hittestress en fiets- en wandelnetwerk zijn enkel kansen op positieve effecten of overall meer kansen dan risico's op negatieve effecten. Deze aandachtspunten worden naar verwachting geen knelpunten. Hiervoor zijn daarom geen mitigerende maatregelen benoemd.

Beoordelingsaspect	Referentiesituatie	Toekomstvisie
Werklocaties en bedrijventerreinen	↘	=
<b>Beleidsopties/mitigerende maatregelen voor verbetering</b> Het is niet aannemelijk dat het aandachtspunt wordt verholpen door het voorkeurscenario, omdat er evenveel kansen op positieve effecten als risico's op negatieve effecten zijn. Om het aandachtspunt voor werklocaties en bedrijventerreinen te verhelpen moet vraag en aanbod van omvang en type werklocaties aan elkaar voldoen. Vraag en aanbod kan beter aansluiten bij elkaar door dit te monitoren. Door het Omgevingsplan flexibel te maken, kan de gemeente sneller inspelen op veranderende behoeften van bedrijven en werknemers.		

Er ontstaan mogelijk ook nieuwe aandachtspunten. Dit zijn aspecten die in de referentiesituatie het kwaliteitsniveau oranje hebben of kwalitatief omschreven zijn (zonder kwaliteitsniveau) en waar meer risico's op negatieve effecten ontstaan door het voorkeurscenario.

Beoordelingsaspect	Referentiesituatie	Toekomstvisie
Geluidhinder	=	↘
<b>Beleidsopties/mitigerende maatregelen voor verbetering</b> Stedelijke ontwikkeling zorgt voor extra verkeersbewegingen wat kan leiden tot meer geluidhinder. Bij woninginbreiding kunnen specifieke voorwaarden opgenomen worden in het Omgevingsplan over de afstanden tot geluidbronnen en het toegestane geluidniveau. Daar waar niet voldaan kan worden aan het toegestane geluidniveau, kunnen geluidluwe gevels geplaatst worden. Naast het instellen van snelheidsremmende maatregelen (maakt al onderdeel uit van de Toekomstvisie) kunnen snelheidsverlagingen en stiller asfalt toegepast worden of kunnen woningen met een hoge geluidbelasting geïsoleerd worden.		

Beoordelingsaspect	Referentiesituatie	Toekomstvisie
Geurhinder	↗	↘
<b>Beleidsopties/mitigerende maatregelen voor verbetering</b> Er zijn stedelijke ontwikkelingen voorzien in de buurt van geurintensieve bedrijvigheid (veehouderijen). Hierdoor neemt mogelijk het aantal geurgehinderden toe. Om het aantal geurgehinderden te verminderen (of in ieder geval niet te laten toenemen) kan (in een Programma Landelijk Gebied) ingezet worden op minder gebruik van mest of kan onderzoek gedaan worden naar het aankopen of het verplaatsen van geurintensieve bedrijven.		

Beoordelingsaspect	Referentiesituatie	Toekomstvisie
Omgevingsveiligheid	↗	↘
<b>Beleidsopties/mitigerende maatregelen voor verbetering</b> Er zijn mogelijk stedelijke ontwikkelingen voorzien bij aandachtsgebieden voor omgevingsveiligheid, zoals in Veghel en Sint-Oedenrode waar buisleidingen en transport van gevaarlijke stoffen aanwezig is. De aanbeveling is om (beperkt) kwetsbare gebouwen (woningen en voorzieningen) zo veel mogelijk buiten de aandachtsgebieden te houden en waar mogelijk andere functies aan de binnen aandachtsgebieden te plaatsen. Daarnaast kan in een latere (plan)fase randvoorwaarden opgesteld worden om omgevingsveiligheidsrisico's te minimaliseren, zoals afstand tot risicobronnen of bouwtechnische maatregelen (brandwerende materialen, versterkte constructies).		

Thema	Referentiesituatie	Toekomstvisie
Landschap en cultureel erfgoed	<i>Kwalitatief</i>	↘
<b>Beleidsopties/mitigerende maatregelen voor verbetering</b> Er zijn stedelijke ontwikkelingen voorzien bij locaties met landschappelijke en culturele waarden: woningbouwuitbreidingen in het buitengebied en de aanleg van hotels bij de Noordkade. Om risico's te mitigeren en aantasting van landschappelijke en cultuurhistorische waarden te voorkomen dienen deze waarden als randvoorwaarde opgenomen te worden in uitvoeringsprogramma's.		

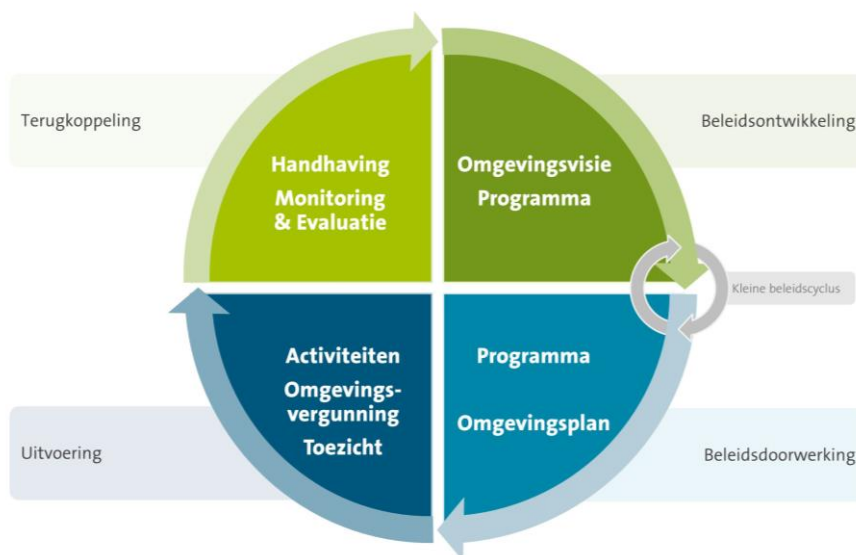
Thema	Referentiesituatie	Toekomstvisie
Grondstoffen en circulariteit	<i>Kwalitatief</i>	↘
<b>Beleidsopties/mitigerende maatregelen voor verbetering</b> Om stedelijke ontwikkeling mogelijk te maken, zijn grondstoffen nodig. De gemeente kan eisen stellen aan nieuwbouwprojecten door circulariteit als voorwaarde op te nemen in het Omgevingsplan. Bij het uitgeven van bouwopdrachten kan circulariteit als een (mede) bepalend criterium opgenomen worden in de aanbestedingsvoorwaarden (circulaire aanbesteding).		

Beoordelingsaspect	Referentiesituatie	Toekomstvisie
Autobereikbaarheid en doorstroming	=	↘
<b>Beleidsopties/mitigerende maatregelen voor verbetering</b> Stedelijke ontwikkeling zorgt voor extra verkeersbewegingen wat kan leiden tot verminderde doorstroming. Bij de uitwerking in programma's en plannen kan de gemeente parkeernormen opnemen bij stedelijke inbreiding in combinatie met maatregelen voor deelmobiliteit en betere OV- en fiets-bereikbaarheid. In het voorkeursscenario zijn verkeersluwe zones opgenomen. Bij verkeersluwe zones bestaat het risico op waterbedeften. Nader onderzoek is nodig om te kijken hoe dit uitpakt en hoe eventuele risico's geminimaliseerd kunnen worden.		

## 12 Wat komt er na dit OER?

De nieuwe Omgevingswet stelt monitoring en evaluatie van het beleid verplicht om in beeld te krijgen of de uitwerking van het beleid daadwerkelijk bijdraagt aan het verbeteren van de kwaliteit van de leefomgeving. Periodiek wordt er middels een terugkoppeling nieuwe input geleverd voor de beleidsontwikkeling wat kan leiden tot voortzetting of bijsturing van het beleid. Door monitoring en evaluatie ontstaat een gesloten beleidscyclus. Onderstaande figuur geeft de beleidscyclus weer. Deze beleidscyclus werkt als volgt.

- 1) In de beleidsontwikkeling wordt de Toekomstvisie opgesteld, deze stap wordt met vaststelling van de Toekomstvisie Meierijstad voltooid;
- 2) In de beleidsdoorwerking worden de uitspraken uit de Toekomstvisie verder geconcretiseerd in uitvoeringsprogramma's en andere instrumenten, zoals het Omgevingsplan;
- 3) Tijdens de uitvoering worden de concrete besluiten en/of regels en ander instrumentarium toegepast;
- 4) In de terugkoppeling wordt door monitoring en evaluatie gereflecteerd op behaalde resultaten waarna deze op basis van hun betekenis input vormen voor een nieuwe beleidscyclus.



Figuur 12.1: Beleidscyclus Toekomstvisie Meierijstad

Met de vertaling van de Toekomstvisie (Omgevingsvisie) naar een Omgevingsplan en eventuele omgevingsprogramma's start de beleidscyclus van de Omgevingswet. Deze beleidscyclus vormt een instrument om de uitvoering van de Omgevingsvisie volgens een logisch proces te structureren. Figuur 12.1 geeft de beleidscyclus weer. De strategische cyclus ("kleine beleidscyclus") draait om de verbetering van de inhoud van het beleid, in dit geval de Toekomstvisie (Omgevingsvisie), terwijl de operationele beleidscyclus ingaat op de uitvoering van het beleid. De grote cyclus (met gekleurde pijlen aangeduid) eindigt met monitoring waarmee het resultaat van het beleid inzichtelijk gemaakt wordt.

### **Doorwerking in programma's**

Naast de Toekomstvisie heeft de gemeente Meierijstad de mogelijkheid tot het opstellen van omgevingsprogramma's. De gemeente Meierijstad kent geen verplichte programma's onder de Omgevingswet.

De doorwerking van de Toekomstvisie in programma's werkt als volgt:

**1) Omgevingsprogramma's opstellen:**

Op basis van de Toekomstvisie worden omgevingsprogramma's ontwikkeld. Deze programma's concretiseren de doelen en ambities uit de visie in specifieke acties, projecten en maatregelen. Omgevingsprogramma's zijn gericht op het realiseren van bepaalde maatschappelijke opgaven, zoals de energietransitie, duurzame mobiliteit, klimaatadaptatie, gebiedsontwikkeling, enzovoort. Onderdeel van een op te stellen programma is een monitoringstool waarmee beoordeeld kan worden in hoeverre het programma bijdraagt aan het behalen van de ambities die gerelateerd zijn aan dat programma. Daarvoor wordt gebruik gemaakt van dezelfde beoordelingsmethodiek als bij het beoordelen van de Toekomstvisie en de daarin opgenomen ambities. Door dit op dezelfde wijze te beoordelen en met elkaar te vergelijken wordt inzicht verkregen in het effect van de programma's.

**2) Uitvoering en implementatie:**

Omgevingsprogramma's vormen de operationele uitvoeringsagenda van de Toekomstvisie. Ze bevatten concrete maatregelen en projecten die moeten worden uitgevoerd om de gestelde doelen te bereiken. Het omgevingsprogramma dient als leidraad voor de betrokken actoren en partijen om gezamenlijk te werken aan de realisatie van de gewenste ontwikkelingen. De programma's kunnen ook input leveren voor het Omgevingsplan en de daarin op te nemen planregels. De programma's vormen op die manier een brug tussen de abstracte Toekomstvisie enerzijds en het concrete Omgevingsplan anderzijds.

**3) Monitoring en evaluatie:**

Gedurende de uitvoering van de omgevingsprogramma's wordt de voortgang gemonitord en geëvalueerd aan de hand van de monitoringstool zoals omschreven bij punt 1. Dit helpt bij het beoordelen of de gestelde doelen en ambities worden behaald en of er eventueel bijsturing nodig is. Op basis van deze evaluaties kunnen de omgevingsprogramma's worden bijgesteld en geoptimaliseerd. Na afronding van een programma wordt op dezelfde wijze een eindevaluatie uitgevoerd.

Kortom, omgevingsprogramma's zijn concrete uitvoeringsplannen die voortvloeien uit de Toekomstvisie. Ze vertalen de doelen en ambities uit de visie naar specifieke acties en projecten die moeten worden uitgevoerd om de gewenste ontwikkelingen te realiseren en leveren input voor het Omgevingsplan.

### **Doorwerking in Omgevingsplan**

Na het opstellen van de Toekomstvisie dient het Omgevingsplan opgesteld te worden. De relatie tussen de Toekomstvisie en het Omgevingsplan en de stappen van een Omgevingsplan, na totstandkoming van de Toekomstvisie, zijn als volgt:

**1) Omgevingsplan opstellen:**

Het Omgevingsplan wordt opgesteld op basis van de Toekomstvisie. Het Omgevingsplan bevat concrete regels en voorschriften voor het gebruik en de ontwikkeling van de fysieke leefomgeving binnen het betreffende gebied. Het plan omvat onder andere regels met betrekking tot bouwen, milieu, erfgoed, waterbeheer, enzovoort.

**2) Vertaling van visie naar plan:**

Bij het opstellen van het Omgevingsplan worden de beleidskeuzes en ambities uit de Toekomstvisie vertaald naar concrete voorschriften en regelingen. Het Omgevingsplan dient de doelen en uitgangspunten van de Toekomstvisie te weerspiegelen.

3) **Coherentie en consistentie:**

Het Omgevingsplan moet in lijn zijn met de Toekomstvisie. Er dient samenhang en consistentie te zijn tussen beide documenten. Het Omgevingsplan mag geen regels bevatten die in strijd zijn met de visie en moet juist de beoogde ontwikkelingen en ambities ondersteunen.

Kortom, de Toekomstvisie fungeert als een overkoepelend kader en richtinggevend document voor de ontwikkeling van een gebied, terwijl het Omgevingsplan de concrete regels en voorschriften bevat die gebaseerd zijn op de visie. Het Omgevingsplan implementeert als het ware de beleidskeuzes en ambities uit de Toekomstvisie in de juridische context van de fysieke leefomgeving.

### **Monitoring van de beleidsambities uit de Toekomstvisie**

Monitoring en evaluatie is verplicht onder de Omgevingswet. De gemeente monitort of de ambities van de Toekomstvisie worden gehaald. Als dit niet het geval is kunnen maatregelen worden genomen, zoals het starten van een programma of het bijstellen/actualiseren van strategische doelen en ambities in de Toekomstvisie. Uitgegaan wordt van herziening van de Toekomstvisie (Omgevingsvisie) 4 jaar na vaststelling. Of dit haalbaar is, is ook afhankelijk van de snelheid van de totstandkoming van programma's en het Omgevingsplan, maar ook van de snelheid van ontwikkelingen of de bestuurlijke visie op trends en ontwikkelingen. Zo kunnen toekomstige ontwikkelingen of beleidsmatige wijzigingen op lokaal, provinciaal en nationaal niveau aanleiding zijn om de ambities van de Toekomstvisie bij te stellen.

Om hier inzicht in te krijgen wil de gemeente een monitoringsprogramma opzetten, aansluitend op en overeenkomend met de beoordelingskaders zoals opgenomen in dit OER. De daarin opgenomen beoordelingsaspecten vormen samen met de ambities het vertrekpunt. Hiervoor wordt in elk geval gebruik gemaakt van dezelfde beoordelingsaspecten en bronnen zoals bijvoorbeeld CBS, RIVM, CROW, RVO, RDW, klimaatmonitor/klimaat-effectatlas, Atlas van de leefomgeving, Alterra, PBL, VNG en GGD. De ontwikkelingen rondom dataverzameling gaan heel snel. De gemeente volgt deze ontwikkelingen en beoordeelt welke data kan helpen om de beoordelingsaspecten te monitoren. Naast kwantitatieve indicatoren zal, waar mogelijk, ook ingezet worden op kwalitatieve beoordelingsmethodieken waarbij tevens inwoners/stakeholders betrokken worden als dat van toegevoegde waarde wordt geacht. Hierbij kan gebruik gemaakt worden van het "Monitoroverzicht Sociaal Domein en Gezondheid". Dit is een overzicht waarin alle relevante monitors en dashboards over thema's in het sociaal domein en gezondheid op één centrale plek worden verzameld. Verder wordt gebruik gemaakt van bestaande informatie die we zelf hebben of door derden (bijv. de GGD) beschikbaar wordt gesteld. Indien de situatie er om vraagt vragen we aan een externe om hun monitoring (bijv. GGD monitoring) uit te breiden met gebiedsgebonden indicatoren die voor ons van belang zijn. In het op te stellen monitoringsprogramma wordt dit beschreven.

Nieuwe ontwikkelingen worden gespiegeld met de beoordelingsaspecten uit het beoordelingskader en de ambities om in beeld te krijgen in hoeverre ambities gehaald worden, kansen op verbetering mogelijk zijn of dat er risico's op verslechtering zijn.

Geadviseerd wordt om de volgende stappen te doorlopen voor het monitoringsprogramma ten behoeve van de beleidsevaluatie:

**Stap 1:** Welke ontwikkelingen hebben plaats gevonden sinds het vorige peil-/meetmoment? Dat kunnen vaststelling van programma's zijn, autonome trends, wetenschappelijke inzichten en/of nieuwe wet- en regelgeving.

**Stap 2:** Vallen de gevolgen voor de leefomgeving van deze ontwikkelingen binnen de ambities van de Toekomstvisie en/of doen zich (nieuwe) knelpunten of problemen voor? Gemeente kijkt hierbij of de leefomgeving zich in 'de goede richting', of 'niet de goede richting' ontwikkeld.

**Stap 3:** Zijn er aanvullende maatregelen of ingrepen nodig om de gevolgen van de leefomgeving acceptabel te houden of te krijgen?

**Stap 4:** Zijn de ambities van de Toekomstvisie nog realistisch? Voldoen de gestelde kaders nog? Is er aanleiding voor bijstellen van de bestuurlijke aanpak?

**Stap 5:** Geven programma's of het omgevingsplan aanleiding om de Toekomstvisie bij te stellen?

EINDCONCEPT



## Begrippenlijst

<b>Alternatieven/scenario's</b>	De mogelijke manieren waarop de doelen van de Toekomstvisie behaald kunnen worden.
<b>Autonome ontwikkeling</b>	Verwachte toekomstige situatie zonder de vast te stellen Toekomstvisie. Het bevat op zichzelf staande ontwikkelingen waar eerder al over besloten is.
<b>Bevoegd gezag</b>	Eén of meer overheidsinstanties die bevoegd zijn een besluit te nemen over een visiedocument met de status van een omgevingsvisie conform de Omgevingswet, en de mer-procedure organiseert.
<b>Commissie voor de mer</b>	Een bij wet ingestelde landelijke commissie van onafhankelijke milieudeskundigen. Zij adviseren het bevoegd gezag over de kwaliteit van de informatie in het milieueffectrapport en naar wens ook over reikwijdte en detailniveau van het milieueffectrapport.
<b>Inspraak</b>	Mogelijkheid om informatie te krijgen en op basis daarvan een mening, wensen of bezwaren kenbaar te maken, bijvoorbeeld voor een activiteit, plan of visie waarover door de overheid een besluit zal worden genomen.
<b>Kennisgeving</b>	Het openbaar maken van een voornemen om een mer-procedure te starten en/of een mer-plichtig programma vast te stellen.
<b>NRD</b>	Notitie Reikwijdte en Detailniveau: notitie die beschrijft waar de mer-procedure wel en niet overgaat ('reikwijdte'), welke aspecten in de mer onderzocht gaan worden en met welke diepgang ('detailniveau').
<b>Mer</b>	Mer staat voor 'milieueffectrapportage', de procedure waarbinnen een MER wordt opgesteld.
<b>MER</b>	Rapport dat de resultaten bevat van het doorlopen van de mer-procedure.
<b>Natura 2000</b>	Europees netwerk van beschermde natuurgebieden waar bepaalde dieren, planten en hun natuurlijke leefomgeving beschermd worden om de biodiversiteit te behouden.
<b>OER</b>	Rapport dat de resultaten bevat van het doorlopen van de mer-procedure, maar dan met een reikwijdte waarbij breder dan alleen naar milieueffecten gekeken wordt.
<b>Passende beoordeling</b>	Beoordeling van de effecten van een activiteit op de natuurdoelstellingen van een Natura 2000-gebied.
<b>Programma</b>	Instrument dat de overheid in kan zetten voor uitwerking, doorwerking of uitvoering van beleid.
<b>Ter inzage leggen</b>	Gedurende een bepaalde tijd de gelegenheid geven om op een voornemen of ontwerp programma te reageren met een zienswijze.
<b>Zienswijze</b>	Reactie die een belanghebbende aan het bevoegd gezag kan sturen als reactie op een NRD of planMER/OER.

**A1 Foto van de leefomgeving**

EINDCONCEPT

## A2 Specificatie beoordelingsaspecten

Thema	Beoordelingsaspecten	Gebruikte informatie	Gebruikte referentiewaarden
Omgeving	Geluidhinder	Kwantitatief <ul style="list-style-type: none"> <li>Geluidbelasting (wegverkeer, vliegverkeer en cumulatie)</li> <li>Aantal geluidbelaste woningen langs provinciale wegen</li> <li>Percentage volwassenen dat ernstige geluidhinder ondervindt</li> </ul>	Wettelijk toegestane waarden voor geluid bij woningen volgens de Omgevingswet en WHO-advieswaarden.
	Luchtkwaliteit	Kwantitatief <ul style="list-style-type: none"> <li>Concentraties fijnstof (PM<sub>10</sub> PM<sub>2,5</sub>) en stikstofdioxide (NO<sub>2</sub>)</li> <li>Incidentie astma, hart- en vaatziekten, longkanker en vroegtijdige sterfte door luchtverontreiniging</li> <li>Mate van bezorgdheid over de luchtkwaliteit</li> </ul>	Wettelijke grenswaarden (rijksomgevingswaarden) Besluit kwaliteit leefomgeving en WHO-advieswaarden (PM <sub>10</sub> , PM <sub>2,5</sub> en NO <sub>2</sub> ).
	Geurhinder	Kwantitatief <ul style="list-style-type: none"> <li>Achtergrondbelasting geur</li> <li>Percentage geurgehinderden per bron</li> </ul>	Geurhinderkaart veehouderijen getoetst aan de GGD-richtlijnen.
Veiligheid	Omgevingsveiligheid	Kwantitatief <ul style="list-style-type: none"> <li>Aantal kwetsbare objecten binnen plaatsgebonden risicocontour</li> <li>Hoeveelheid bebouwing binnen brand- en explosieaandachtsgebied</li> </ul>	Aanwezigheid van kwetsbare gebouwen binnen 10 <sup>-6</sup> per jaar PR-contour conform Bkl en aanwezigheid brand- en explosieaandachtsgebied conform Bkl.
	Sociale veiligheid	Kwantitatief <ul style="list-style-type: none"> <li>Sociale veiligheidsindex:                             <ul style="list-style-type: none"> <li>Onveiligheidsgevoelens</li> <li>Ervaren van overlast</li> <li>Preventie</li> </ul> </li> </ul>	Benchmarking sociale veiligheid (onveiligheidsgevoelens en ervaren van overlast) en beleving sociale onveiligheid ten opzichte van de provincie Noord-Brabant en geheel Nederland.
	Verkeersveiligheid	Kwantitatief <ul style="list-style-type: none"> <li>Aantal verkeersdoden per 100.000 inwoners</li> <li>Aantal verkeersongevallen per 100.000 inwoners</li> </ul>	Benchmarking aantal verkeersdoden en verkeersongevallen ten opzichte van het gemiddelde van de provincie Noord-Brabant.
Welzijn	Beweegvriendelijke leefomgeving	Kwantitatief <ul style="list-style-type: none"> <li>Kernindicator beweegvriendelijke leefomgeving</li> <li>Opinie buurtbewoners over sport- en speelvoorzieningen</li> <li>Voldoende beweging en overgewicht</li> </ul>	Landelijke benchmark op basis van kernindicator beweegvriendelijke omgeving van het RIVM en het percentage mensen met overgewicht ten opzichte van het streven in het Nationale Preventieakkoord.
	Maatschappelijke basisvoorzieningen	Kwantitatief <ul style="list-style-type: none"> <li>Gemiddelde afstand tot voorzieningen (horeca &amp; winkels, culturele &amp; recreatieve voorzieningen, gezondheidszorg)</li> <li>Opinie buurtbewoners over nabijheid voorzieningen</li> </ul>	Benchmarking op basis van de afstand tot maatschappelijke voorzieningen (horeca en winkels, culturele voorzieningen, gezondheidszorg en welzijn) ten opzichte van het provinciale gemiddelde.

Thema	Beoordelingsaspecten	Gebruikte informatie	Gebruikte referentiewaarden
	Maatschappelijke deelname	Kwantitatief/kwalitatief <ul style="list-style-type: none"> <li>Percentage volwassenen dat vrijwilligerswerk doet</li> <li>Percentage volwassenen dat veel sociale cohesie ervaart</li> <li>Percentage volwassenen dat eenzaamheid ervaart</li> <li>Percentage volwassenen dat lid is van een (sport)vereniging of -club</li> <li>Percentage mantelzorgers</li> <li>Jeugdigen met jeugdhulp</li> <li>Opinie buurtbewoners over aantal ontmoetingsplekken</li> <li>Aantal uitkeringsgerechtigden</li> </ul>	Benchmark van het percentage volwassenen dat vrijwilligerswerk doet, veel sociale cohesie ervaart, eenzaamheid ervaart, lid is van een (sport)vereniging of -club, mantelzorger is en het aantal jeugdigen met jeugdhulp in vergelijking met het landelijke gemiddelde.
Bodem en water	Bodem	Kwantitatief en kwalitatief <ul style="list-style-type: none"> <li>Bodemkwaliteit (omgevingsdienst) en bodemverontreiniging</li> <li>Bodemdaling</li> </ul>	Expert judgement op basis van bodemdaling, bodemkwaliteit en bodemverontreiniging.
	Grondwater	Kwantitatief en kwalitatief <ul style="list-style-type: none"> <li>Gemiddelde laagste en hoogste grondwaterstand (GLG/GLG)</li> <li>Kwaliteit van het grondwater</li> <li>Grondwaterbeschermingsgebieden</li> </ul>	Expert judgement op basis van grondwaterstanden (GHG/GLG) en de kwaliteit van het grondwater (mate van kwel).
	Oppervlaktewater	Kwantitatief <ul style="list-style-type: none"> <li>Chemische toestand oppervlaktewater</li> <li>Ecologische toestand of potentieel oppervlaktewater</li> </ul>	De chemische en de ecologische toestand van wateren op basis van de KRW-doelstellingen voor 2027.
Natuur	Natura 2000-gebieden	Kwantitatief <ul style="list-style-type: none"> <li>Instandhoudingsdoelstellingen Natura 2000</li> <li>Mate van overschrijding van de kritische depositiewaarde (KDW) stikstof Natura 2000</li> <li>Uitstoot NH<sub>3</sub> en NO<sub>x</sub> van bronnen binnen Meierijstad</li> </ul>	Expert judgement op basis van het behalen van de Natura 2000-instandhoudingsdoelstellingen en de overschrijding van de kritische depositiewaarde stikstof.
	Natuurnetwerk Brabant	Kwantitatief/kwalitatief <ul style="list-style-type: none"> <li>Staat van voltooiing van Natuurnetwerk Brabant</li> </ul>	Expert judgement op basis van realisatie Natuurnetwerk Brabant.
	Biodiversiteit	Kwantitatief <ul style="list-style-type: none"> <li>Soortendiversiteit</li> <li>Soortendiversiteit Rode lijstsoorten</li> </ul>	Expert judgement op basis van soortendiversiteit.
Landschap en cultureel erfgoed	Landschappelijke waarden	<i>Dit aspect is kwalitatief beschreven. Er is onvoldoende passende informatie beschikbaar om een kwaliteitsniveau toe te kennen. In de effectbeoordeling van de scenario's is primair gekeken in hoeverre nieuw beleid landschappelijke waarden kan versterken of daar afbreuk aan doen.</i>	
	Archeologie en cultuurhistorische waarden	<i>Dit aspect is kwalitatief beschreven. Er is onvoldoende passende informatie beschikbaar om een kwaliteitsniveau toe te kennen. In de effectbeoordeling van de scenario's is primair gekeken in hoeverre nieuw beleid beschermde dorpsgezichten of en historische kernen kan versterken of daar afbreuk aan doen.</i>	
Klimaat	Broeikasgassen	Kwantitatief <ul style="list-style-type: none"> <li>Uitstoot CO<sub>2</sub></li> <li>Uitstoot methaan</li> <li>Uitstoot lachgas</li> <li>F-gassen</li> </ul>	Wettelijke doelstelling op basis van de Klimaatwet (2030 55% reductie broeikasgassen, 2050 95% reductie t.o.v. waarden 1990).

Thema	Beoordelingsaspecten	Gebruikte informatie	Gebruikte referentiewaarden
	Hittestress	Kwantitatief <ul style="list-style-type: none"> <li>Stedelijk hitte eiland effect (UHI-score)</li> <li>Nachtelijke hittestress</li> <li>Schaduw langs fiets – en wandelpaden</li> </ul>	Expert judgement op basis van het stedelijk hitte eiland effect en de knelpunten als gevolg van hittestress.
	Droogte	Kwantitatief <ul style="list-style-type: none"> <li>Gemiddeld Laagste Grondwaterstand (GLG)</li> <li>Droogtegevoeligheid</li> <li>Risico droogtestress</li> </ul>	Expert judgement op basis van GLG en de droogtegevoeligheid van grondwaterafhankelijke natuur.
	Hemelwateroverlast	Kwantitatief <ul style="list-style-type: none"> <li>Maximale waterdiepte bij een bui van eens per 100 jaar</li> <li>Percentage verharding</li> </ul>	Expert judgement op basis van waterdiepte bij een bui en percentage verharding.
Duurzaamheid	Grondstoffen en circulariteit	<i>Dit aspect is kwalitatief beschreven. Er is onvoldoende passende informatie beschikbaar om een kwaliteitsniveau toe te kennen. In de effectbeoordeling van de scenario's is primair gekeken in hoeverre nieuw beleid van invloed is op gebruik van grondstoffen en mate van circulariteit.</i>	
	Duurzame energieopwekking en warmtebronnen	Kwantitatief <ul style="list-style-type: none"> <li>% duurzaam opgewekte energie (warmte en elektriciteit) t.o.v. de klimaatdoelstellingen uit het klimaatakkoord van Parijs</li> </ul>	Mate waarin het percentage duurzaam opgewekte energie in lijn is met de gestelde EU-doelen voor percentage duurzaam opgewerkt energie uit het klimaatakkoord van Parijs.
	Energiebehoefte en besparing	Kwantitatief <ul style="list-style-type: none"> <li>% reductie energieverbruik energievraag ten opzichte van EU-doelstelling</li> </ul>	Mate waarin de reductie van het energieverbruik in lijn is met het gestelde EU-doel.
	Energiezuinige woningen	Kwantitatief <ul style="list-style-type: none"> <li>Gemiddeld energielabel woningen</li> </ul>	Benchmarking op basis van het percentage woningen met een groen energielabel (energielabel C of hoger) ten opzichte van het provinciale gemiddelde.
Wonen	Woningaanbod en -behoefte	Kwantitatief <ul style="list-style-type: none"> <li>Vraag vs. aanbod op de woningmarkt</li> </ul>	Vraag en aanbod op basis van woningmarktonderzoek.
Economie	Werkgelegenheid	Kwantitatief <ul style="list-style-type: none"> <li>Aantal banen</li> <li>Netto arbeidsparticipatie</li> </ul>	Aantal banen en netto arbeidsparticipatie ten opzichte van het provinciale gemiddelde.
	Agrarische sector	<i>Dit aspect is kwalitatief beschreven. Er is onvoldoende passende informatie beschikbaar om een kwaliteitsniveau toe te kennen. In de effectbeoordeling van de scenario's is primair gekeken in hoeverre nieuw beleid van invloed is op het verdienvermogen van agrarische bedrijven.</i>	
	Werklocaties en bedrijventerreinen	Kwantitatief <ul style="list-style-type: none"> <li>Omvang en type werklocaties kantoren en bedrijventerreinen</li> <li>Frictie tussen vraag en aanbod van werklocaties</li> </ul>	Vraag en aanbod op basis van onderzoek Stec Groep.
	Onderwijs	<i>Dit aspect is kwalitatief beschreven. Er is onvoldoende passende informatie beschikbaar om een kwaliteitsniveau toe te kennen. In de effectbeoordeling van de scenario's is primair gekeken in hoeverre nieuw beleid van invloed is op het aanbod van onderwijs en samenwerkingsverbanden bedrijfsleven, onderwijs en overheid.</i>	

Thema	Beoordelingsaspecten	Gebruikte informatie	Gebruikte referentiewaarden
	Vrijtijdseconomie	<i>Dit aspect is kwalitatief beschreven. Er is onvoldoende passende informatie beschikbaar om een kwaliteitsniveau toe te kennen. In de effectbeoordeling van de scenario's is primair gekeken in hoeverre nieuw beleid van invloed is op aanbod van vrijetijdsactiviteiten (cultureel, evenementen, en dergelijke).</i>	
Mobiliteit	Autobereikbaarheid en doorstroming	Kwantitatief <ul style="list-style-type: none"> <li>Afstand van woningen tot hoofdwegen (gemiddelde)</li> <li>Mate van doorstromingsknelpunten</li> </ul>	Benchmarking op basis van afstand van woningen tot hoofdwegennet ten opzichte van het provinciale gemiddelde en expert judgement op basis van de doorstroming.
	Fiets- en wandelnetwerk	Kwalitatief <ul style="list-style-type: none"> <li>Score fietsnetwerk</li> <li>Ontbrekende schakels in netwerk (wandel en fiets)</li> </ul>	Benchmarking op basis van score fietsnetwerk (Fietzersbond) ten opzichte van landelijk gemiddelde en expert judgement op basis van ontbrekende schakels in wandel – en fietsnetwerk.
	Openbaar vervoer	Kwantitatief <ul style="list-style-type: none"> <li>Gemiddelde afstand van woning tot OV-station (bus, tram, trein, metro)</li> <li>Score ontsluitingskwaliteit openbaar vervoer (PTAL-score)</li> </ul>	Benchmarking op basis van de afstand tot treinstation ten opzichte van het landelijk gemiddelde en ontsluitingskwaliteit openbaar vervoer (PTAL-score) ten opzichte van de landelijke PTAL-score.
	Duurzame mobiliteit	Kwantitatief <ul style="list-style-type: none"> <li>Aantal deelauto's per 100.000 inwoners</li> <li>Aantal elektrische auto's</li> <li>Aantal semi(publieke) laadpalen in de gemeente</li> <li>Gebruik fiets (modal split fiets)</li> </ul>	Benchmarking op basis van indicatoren (aantal deelauto's per 100.000 inwoners, aantal elektrische auto's per 1.000 inwoners, aantal (semi)publieke laadpalen en modal split fiets).

EIND

## A3 Resultaten en onderbouwing scenariobeoordeling

EINDCONCEPT

## A4 Scores scenariobeoordeling per beoordelingsaspect





**Toekomstvisie Meierijstad 2040 - Scenario 2**  
*effectbeoordeling per beoordelingsaspect*



## A5 Presentatie scenariobeoordeling

EINDCONCEPT

**A6 Resultaten en onderbouwing beoordeling voorkeursscenario**

EINDCONCEPT

## A7 Passende beoordeling Natura 2000

EINDCONCEPT

## A8 Resultaten en onderbouwing botsproeven

EINDCONCEPT

## A9 Effectscores doelbereik

EINDCONCEPT

## A10 Zoneringskaart voorkeursscenario

EINDCONCEPT